



# Kemisk ogräsbekämpning

2013/2014

Jordbruksverkets växtskyddscentraler, oktober 2013

Redaktör  
Karin Jahr  
Rådgivningsenheten norr  
Jordbruksverket  
Dragarbrunnsgatan 35  
753 20 UPPSALA

Materialet kan laddas ner från: [www.jordbruksverket.se/kemiskograsbekampning2013/2014](http://www.jordbruksverket.se/kemiskograsbekampning2013/2014)

Omslagsbild: Havrefält med åkertistel samt ogräsdatan i mobilen  
([mobil.sjv.se/ograsdatan](http://mobil.sjv.se/ograsdatan))  
Foto: Karin Jahr

# Kemisk ogräsbekämpning 2013/2014

2013-09-20

## Innehållsförteckning

Anpassa dosen efter villkoren .....	2
Dosnycklar .....	3
Ogräsen indelning .....	4
Var rädd om vattnet .....	5
Höstsäd höstbehandling – gräs- och örtogräs .....	6
Höstsäd höstbehandling – örtogräs.....	8
Höstsäd vårbehandling – gräs- och örtogräs.....	10
Höstsäd vårbehandling – örtogräs.....	12
Vårsäd utan insådd.....	14
Vårsäd med insådd av slåtter- eller betesvall .....	16
Slåtter- och betesvall.....	18
Höstoljeväxter höstbehandling .....	20
Höstoljeväxter vårbehandling.....	22
Våroljeväxter .....	24
Sockerbetor örtogräs .....	26
Potatis före uppkomst.....	28
Potatis efter uppkomst.....	30
Åkerbönor och ärter .....	32
Majs och lin .....	34
Kvickrotsbekämpning – stubb/vallbrott/trädesbrott.....	36
Kvickrotsbekämpning i växande gröda .....	38
Flyghavre.....	40
Utvecklingsstadier – stråsäd, oljeväxter och ärter .....	42
Preparat – aktiv substans och egenskaper .....	44

- I tabellerna redovisas effekten mot olika ogräsarter vid angiven NORMALDOS enligt följande:  
3 Mycket god effekt, >90%  
2 God effekt, 70–90%  
1 Måttlig effekt, 40–70%  
– Svag effekt, <40%  
Ingen markering = Uppgift saknas

- Vilka grödor som olika preparat kan användas i har i tabellerna markerats enligt följande:  
X = användning rekommenderas  
- = användning rekommenderas inte
- Uppgifter om preparatens effekter är främst hämtade ur "Ogräsdatabasen", [www.jordbruksverket.se/vsc](http://www.jordbruksverket.se/vsc)
- Preparatkostnad per ha redovisas som cirkapriser gällande april 2013.

**LÄS ALLTID ETIKETTEN FÖRE ANVÄNDNING!**

# Anpassa dosen efter villkoren

Sträva efter att långsiktigt hålla ogräsen på en acceptabelt låg nivå. Växtföljd, gröda, jordart, ogräsarter och ogräsmängd är faktorer som avgör hur Du skall agera vid val av bekämpningsmetod, preparat, tidpunkt och dos. Dessutom påverkar grödans och ogräsarternas konkurrenskraft, om det är gräsogräs eller örtogräs, höst eller vårgroende ogräs m.m.

## Bekämpa eller ej

- Bestäm dig för om fältet överhuvudtaget behöver bekämpas och om detta skall göras kemiskt eller med någon annan metod. Detta beror på gröda, växtföljd, ogräsförekomst m.m.

## Preparatval

- Bestäm vilka ogräsarter som dominerar på fältet.
- Välj ett preparat som passar till ogräsfloran dvs att det har god till mycket god effekt mot förekommande arter.
- Där kompletterande behandlingar är nödvändiga väljs preparat med tillräcklig effekt på aktuell art/arter. Helst >90% effekt på den aktuella arten.

## Dosval (se tabellen nedan)

- Anpassa dosen efter förhållandena. Onödigt hög dos kan sänka skörden, spruta därför inte "hårdare" än nödvändigt.
- Sämre förhållanden såsom luckiga bestånd och rikligt med svårbekämpade arter kräver en högre dos för att ge tillräcklig effekt.
- Använd dosnycklarna (sidan 3)

## LÄS ALLTID ETIKETTEN FÖRE ANVÄNDNING!

## Anpassning i olika grödor

- Omkring 75% effekt mot ettåriga örtogräs räcker normalt i stråsäd. Vid gynnsamma förhållanden, låg ogräsförekomst, en bra gröda i god tillväxt och lämpligt sprutväder, är det oftast tillräckligt med en reducerad dos.
- Vårsäd ger normalt störst möjlighet att använda reducerad dos, med undantag för bl. a. åkertistel.
- I höstsäd är möjligheterna att sänka dosen mindre, i synnerhet vid bekämpning av åkerven och andra gräsogräs.
- Oljevaxter och ärter kräver hög effekt på ogräsen. De medel vi har idag ger inte många tillfällen till att reducera dosen.
- Socketbetor och potatis ställer ännu större krav på god effekt. Trots detta finns det i socketbetor stora möjligheter att minska dosen genom god teknik och anpassning till rådande förhållanden.

## DOSNYCKELN – förutsättningar

- Att sprutan uppfyller kraven för funktionstest.**  
En förutsättning för att lyckas med bekämpningen, särskilt vid låga doser, är att sprutan fungerar bra och sprider jämnt. Slitna munstycken, stopp i silar m.m. gör att sprutmängden kan variera mer än 50 % utan att det kan ses för ögat. Utnyttja därför möjligheten att få din spruta testad regelbundet så att du kan åtgärda eventuella brister. Adresser till spruttestare får du hos din länsstyrelse.
- Att rätt preparat väljs efter ogräsfloran.**  
Med rätt preparat menas att det högre dosalternativet som anges på preparatetiketten ger över 85% effekt mot de i fältet dominerande ogräsarterna. Dosnyckeln utgår från denna högre dos

## Ogräsbekämpning i stråsäd

Lägre dos	Högre dos
Förväntad skörd över normalskörd	Förväntad skörd lägre är normalt
Jämn och konkurrenskraftig gröda	Ojämn, luckig och svag gröda
God markfuktighet och god tillväxt	Torkstress och svag tillväxt
Varm väderlek (12-25°C)	Kylig väderlek (5-10°C)
Morgonsprutning, luftfuktighet >80%	Övriga tider, luftfuktighet <80%
Ogräsförekomst låg eller måttlig	Ogräsförekomst riklig
Lättbekämpade ogräsarter	Svårbekämpande ogräsarter
Små ogräs, hjärtblad – enstaka örtblad	Stora ogräs, 5 blad eller mer
Lågväxande ogräsarter	Högväxande ogräsarter
Styvare lerjordar	Mullrika jordar och mulljordar
Växtföljd med vall, stråsäd	Växtföljd med socketbetor, raps, ärter

## Dosnyckel – höstsäd

För anpassad bekämpning av **örtogräs** på våren.

**Nyckeln används på följande sätt:** Välj det poäng vid varje punkt som passar bäst i det aktuella fältet vid spruttillfället. Det går bra att välja ett poäng mellan de angivna poängen.

<b>1. Gröda</b>	<b>Poäng</b>
Höstråg	1
Rågvete/Höstkorn	3
Höstvete: långstråig sort (ex Kosack, Olivin)	5
kortstråig sort (ex Audi, Boomer, Elvis, Harnesk, Kranich, Loyal)	8 _____
<b>2. Grödans konkurrensförmåga</b>	
Bättre än normalt (grödan är jämn och tät)	1
Normal	3
Sämre än normalt (grödan är ojämn och luckig)	6 _____
<b>3. Ogräsmängd</b>	
Liten (0-1 planta under en handflata)	1
Måttlig	3
Stor (minst 3 plantor under en handflata)	5 _____
<b>4. Ogräsarternas konkurrensförmåga</b>	
Liten mest lågvuxna arter: förgätmigej, viol, veronika, plister	1
Måttlig både lågvuxna och högvuxna	2
Stor mest högvuxna arter: baldersbrå, blåklint, dân, lomme, snärjmåra, vallmo	4 _____
<b>5. Ogrässets utveckling vid bekämpning</b>	
Små plantor, lägre än 4 cm (tidig bekämpning)	1
Medelstora plantor	3
Stora plantor, högre än 8 cm (sen behandling)	5 _____
<b>6. Tillväxtbetingelser dagarna före bekämpning</b>	
Bättre än normalt (över 14 °C, god markfukt)	1
Normala	3
Sämre än normalt (under 10 °C, torra)	5 _____
<b>7. Väderlek under bekämpningsdagen</b>	
Fuktigt, varmt	1
Torr, varmt	2
Fuktigt, kallt	3
Torr, kallt	4 _____
<b>Totalt antal poäng (punkt 1-7)</b>	_____

### Dosrekommendation

Antal poäng    procent av normal dos

28 eller mer                    100

23-27                            75

18-22                            50

17 eller mindre                25

**Kommentar:** Ett lägre och ett högre dosalternativ anges på preparatetiketten. Rekommendationerna ovan utgår från det högre alternativet, den så kallade normaldosen, som ger 85-95 procent effekt i medeltal. **Dosnyckeln anvisar den dos som beräknas ge det bästa ekonomiska utbytet.**

## Dosnyckel – vårsäd

För anpassad bekämpning av **örtogräs**. **Nyckeln används på följande sätt:** Välj det poäng vid varje punkt som passar bäst i det aktuella fältet vid spruttillfället. Det går bra att välja ett poäng mellan de angivna poängen.

<b>1. Gröda</b>	<b>Poäng</b>
6-radskorn	1
Havre/korn	2
Vårvete	3 _____
<b>2. Grödans konkurrensförmåga</b>	
Bättre uppkomst och utveckling än normalt	1
Normal	3
Sämre uppkomst och utveckling än normalt	5 _____
<b>3. Jordart</b>	
Styv lera/mellanlera	1
Lättlera	2
Lättare mineraljord (mo/mjåla)	3
Mulljord (organogena jordar)	5 _____
<b>4. Ogräsmängd</b>	
Liten (0-1 planta under en handflata)	1
Måttlig	3
Stor (minst 4 plantor under en handflata)	5 _____
<b>5. Ogräsarternas konkurrensförmåga</b>	
Liten mest lågvuxna arter: förgätmigej, jordrök, plister, trampört, viol, våtarv	1
Måttlig både lågvuxna och högvuxna	2
Stor mest högvuxna arter: baldersbrå, dân, harkål, målla, pilört, snärjmåra, åkerbinda	4 _____
<b>6. Ogrässets utveckling vid bekämpning</b>	
Små plantor, 1-3 örtblad (tidig bekämpning)	1
Medelstora plantor	2
Stora plantor, 4-6 örtblad (sen bekämpning)	4 _____
<b>7. Tillväxtbetingelser dagarna före bekämpning</b>	
Bättre än normalt (varmt, god markfukt)	1
Normala	3
Sämre än normalt (svalt, torra)	5 _____
<b>8. Väderlek bekämpningsdagen</b>	
Fuktigt, varmt	1
Torr, varmt	2
Fuktigt, kallt	3
Torr, kallt	4 _____
<b>Totalt antal poäng (punkt 1-8)</b>	_____

### Dosrekommendation

Antal poäng    procent av normal dos

29 eller mer                    100

24-28                            75

19-23                            50

18 eller mindre                25

# Ogräsens indelning

För den praktiska ogräsbekämpningen indelas ogräsen med avseende på livslängd, övervintringsförmåga och spridningsätt.

## I. Ettåriga (annuella):

Blommar och sätter frö endast en gång. Livslängd mindre än ett år.

### A. Sommarannuella:

Gror huvudsakligen på våren. Plantor från ev höstgroende frön dör under vintern. Mest i vårsådda grödor.

### B. Vinterannuella:

Gror huvudsakligen på hösten och övervintrar i ungt stadium. Mest i höstsådda grödor. Vårgroende plantor blir svagare och lättare att bekämpa än höstgroende av samma art.

## II. Tvååriga (bienna):

Gror och bildar under första året en kraftig rosettplanta, som övervintrar och blommar och sätter frö andra året. Föga betydelse i jordbruket.

## III. Fleråriga (perenna):

Kan blomma och sätta frö flera gånger. Livslängd obestämd. Övervintrar med hjälp av underjordiska rot- eller stamdelar.

### A. Platsbundna:

Kan endast spridas genom frön och ej med de underjordiska rot- eller stamdelar.

### B. Vandrande:

Kan spridas dels med hjälp av utlöpare från de underjordiska vegetativa skotten och dels genom frön.

Fröogräs				
I. Ettåriga		II. Tvååriga	III. Fleråriga	
A. Sommarannuella	B. Vinterannuella		A. Platsbundna	B. Vandrande
Dån	Baldersbrå	Kardborre	Daggkäpa	Brännässla
Etternässla	Blåklint	Krustistel	Groblad	Hästhov
Gatkamomill	Förgätmigej	Kärtistel	Gråbo	Revsmörblomma
Gullkrage	Kamomill	Vildmorot	Hundkåx	Rölleka
Jordrök	Lomme	Vägtistel	Maskros	Bergssyra
Nattskatta	Näva		Skräppa	Åkerfräken
Pilört	Penningört		Smörblomma	Åkermolke
Svinmålla	Plister		Svartkämpar	Åkertistel
Trampört	Sminkrot		Tuvtåtel	Kvickrot
Åkerbinda	Snärjmåra		Ångssyra	
Åkeryllen	Vallmo			
Åkersenap	Veronika			
Åkerspergel	Våtarv			
	Åkerviol			
Flyghavre	Losta			
	Renkavle			
	Vitgröe			
	Åkerven			

# Var rädd om vattnet

## Risk för förorening

Det är viktigt att iaktta största försiktighet vid allt arbete med bekämpningsmedel. Redan små punktutsläpp kan innebära mycket stora risker för föroreningar i vattendrag och dricksvattenbrunnar. De främsta orsakerna till att bekämpningsmedel hamnar i vatten är:

- spill på mark och i vatten i samband med påfyllning och rengöring av sprutan.
- vindavdrift, läckage, spill m.m. i samband med sprutningen.

## Påfyllning av sprutan

Tillredning av sprutvätska, inklusive påfyllning av vatten, ska ske på sådan plats och på sådant sätt att yt- eller grundvatten inte förorenas eller annan miljökada uppstår. Om inte speciella försiktighetsåtgärder vidtagits eller om markförhållandena är speciellt gynnsamma bör *normalt ett skyddsavstånd på 30 m hållas till dessa objekt.*

## Biobädd – håller kvar och bryter ner preparat

Biobädden är en säker påfyllningsplats och parkeringsplats för sprutan under säsongen. Mindre spill av bekämpningsmedel hamnar i biobädden och bryts ner där. Biobädden består av en blandning av matjord, halm och torv som tillsammans skapar en gynnsam miljö för nerbrytning. I matjord finns bakterier och svampar som kan bryta ner bekämpningsmedel. Halmen ger dem energi. Torven suger upp vatten och hjälper till att hålla en jämn fuktighet i bädden. Då halmen förbrukas kontinuerligt behöver biobädden ibland fyllas på. Hur ofta biobädden behöver bytas ut är osäkert, men troligtvis inte förrän efter 8 – 10 år. Görs biobädden tillräckligt stor kan den även klara av en utvändigt tvätt av sprutan. *Ett mindre skyddsavstånd, ca 15 meter, till brunnar och vattendrag kan accepteras.*

## Platta med uppsamling – bra alternativ

Spolplatta som är kopplad till urinbrunn, flytgödselbehållare eller annan tank är också lämplig lösning eftersom de små rester av bekämpningsmedel som "normalt" dropp och spill ger, utan problem kan spridas med urinen på fältet.

*Även här kan ett mindre skyddsavstånd, ca 15 m, till vattendrag och brunnar accepteras.*

LÄS ALLTID ETIKETTEN FÖRE ANVÄNDNING!

## Bevuxen mark – oftast bra

Om påfyllning och tillredning av sprutvätska hemma vid gården inte kan lösas på något av nämnda sätt, kan plan, odränerad och gräsbevuxen yta med ett ordentligt matjordslager användas. Sådan mark har i regel hög biologisk aktivitet, vilket gynnar nedbrytningen av bekämpningsmedel.

*Avstånd till vattendrag och brunnar bör normalt vara minst 30 meter.*

## Fältet – bästa platsen

I matjord på odlad mark är den kemiska och biologiska aktiviteten relativt hög. Förutsatt att man inte alltid står på samma ställe vid påfyllning och tillredning av sprutvätskan förmår marken att binda och bryta ner normalt "spill". Påfyllning i fält kräver dock att man på ett säkert sätt kan transportera preparat ut i fält och skölja samt omhändertaga tomma förpackningar.

*Skyddsavstånd till vattendrag och brunnar – minst 30 m.*

## Rengöring

Blanda mängden sprutvätska så exakt som möjligt. Eventuella rester späds ut och sprids på fältet där bekämpningen gjorts. Sköljning av tanken görs bäst i fält. Dela upp sköljvattentanken på tre sköljningar. Sprid sköljvattnet i fältet och ALDRIG på markväg, gårdsplan eller spolplatta.

Gör första utvändiga grovsköljningen av traktor och spruta i fältet – om du har möjlighet. För vidare rengöring välj samma plats som vid påfyllning av preparatet.

## Retur av förpackningar

Se [www.svepretur.se](http://www.svepretur.se)

## Sprutning

### *Spruta aldrig utanför åkern*

Rampen får aldrig gå utanför åkermarken, speciellt inte över vattenförande dike, brunnar m.m.

### *Lämna tillräckliga skyddsavstånd!*

#### ▪ **Markanpassat skyddsavstånd**

I normalfallet skall avstånden alltid minst vara:

**1 m** till dräneringsbrunnar och diken (räkna från dikets kant).

**6 m** till sjöar och vattendrag (räknat från strandlinjen vid högvatten).

**12 m** till vattentäcker.

#### **Vindanpassat skyddsavstånd**

Bredden på det vindanpassade skyddsavståndet måste bedömas i varje enskilt fall. Hänsyn tas till rådande vindriktning, vindstyrka, bomhöjd, körhastighet, duschkvalitet och temperatur. Till hjälp finns "*Hjälpreda för bestämning av vindanpassat skyddsavstånd*".

# Höstsäd

## höstbehandling – gräs- och örtogräs

Behandling Preparat Dos i gram, liter, kg eller tabletter/ha	Prep kostn april 2013 (kr/ha)	Höstvete	Höstråg	Rågvede	Höstkorn	Baldersbrå	Blåklint	Förgätmigej	Lomme	Näva	Peninggört	Pliester	Sminkrot	Snärjmåra	Spillraps	Trampört	Vallmo	Veronika	Viol	Våtarv	Åkerbinda	Kvickrot	Renkavle	Vitgröe	Åkerven	Anm.		
																										B	G	Ö
0,75 Atlantis OD + 0,5 superolja	370:-	X	X	X	-	3	1	2	3	1	3	2	-	1	3	-	2	1	1	3	-	-	3	3	3	4	7	1
0,5 Atlantis OD + 0,5 Bacara + 0,5 superolja	475:-	X	X	X	-	3	1	3	3	3	3	3		3	3	1	2	3	3	3	1		2	3	3	1	7	1
1,25 Bacara	535:-	X	X	X	X	3	2	3	3	3	3	3		3	3	3	3	3	3	3	3	-	1	3	3	3	2	3
2,0 Boxer	280:-	X	X	X	X	-	-	2	3		3	3	3	3	1	-	-	3	1	3	1	-	1	3	3	2	1	2
2,0 Boxer + 0,1 Diflanil/Legacy	355:-	X	X	X	X	1	-	3	3	2	3	3	3	3	1	2	-	3	3	3	2	-	1	3	3	2	6	2
1,5 Boxer + 15 Lexus 50 WG	385:-	X	X	X	-	3	3	3	3	3	3	2	2	3	3	2	2	2	1	3	2	-	3	3	3	2	4	2
1,5 Boxer + 15 Lexus 50 WG + 0,1 Diflanil/Legacy	460:-	X	X	X	-	3	3	3	3	3	3	3	2	3	3	2	2	3	3	3	2	-	3	3	3	2	4	2
0,8-1,0 Event Super + 0,5 superolja	315 - 380:-	X	X	X	-	-	-	-	-	-	-	-	-	-	-	-	-	-	-	-	-	-	3	-	3	4		
20 Lexus 50 WG	235:-	X	X	X	-	3	3	3	3	3	3	2	2	1	3	2	2	2	1	2	2	-	3	1	3	7	4	5
Höst- och vårbeh. 2,0 Boxer, höst, och 12 g Express 50 SX + vätmedel, vår	370:-	X	X	X	X	3	3	3	3	3	3	3	3	3	3	2	2	3	2	3	2	-	1	3	3	5	1	4
Höst- och vårbeh. 0,75 Atlantis OD + 0,5 Bacara + 0,5 superolja, höst, och 1,0 Event Super + 0,5 superolja, vår	965:-	X	X	X	-	3	1	3	3	3	3	3		3	3	1	2	3	3	3	1		3	3	3	1	7	1
Höst- och vårbeh. 0,5 Bacara, höst, och 12,5-20 Monitor + vätmedel, vår	425 - 545:-	X	-	X	-	3	1	3	3	2	3	3	1	3	3	2	2	2	3	3	2	2	1	1	3	6	3	6
Höst- och vårbeh. 0,5 Bacara, höst, och 100-150 Hussar + 0,5 superolja, vår	450 - 540:-	X	X	X	-	3	1	3	3	2	3	3	1	3	3	3	3	3	3	3	3	-	-	3	3	8	5	7

LÄS ALLTID ETIKETTEN FÖRE ANVÄNDNING!

3 Mycket god effekt, >90%  
2 God effekt, 70-90%  
1 Måttlig effekt, 40-70%  
- Svag effekt, <40%  
Ingen markering = Uppgift saknas

# Anmärkningar

## B – Behandlingstidpunkt

1. Atlantis OD kan användas på hösten från att ogräset har kommit upp och fram till så länge som det är tillväxt i ogräs och gröda.
2. Efter sådd. Behandling mellan ogräsens uppkomst och ogräsens 2-bladstadium ger optimal effekt.
3. Mot gräsogräs ger behandling i grödans 2-4 bladstadium sämre effekt jämfört med en tidigare behandling.
4. Gräset 2-3 blad. Grödan 2-3 blad.
5. Höst: behandla mellan ogräsens uppkomst och ogräsens 2-bladstadium. Vår: tillväxtens början.
6. Höst: grödans 1,5-3 bladstadium Vår: tillväxtens början.
7. Gräset 1-4 blad.
8. Höst: grödans 1,5-3 bladstadium. Vår: Max. 150 g Hussar fram till DC 30. Max. 200 g Hussar DC 30-32.

## G – Grödor efter en behandling

1. Valfri gröda.
2. I höstbehandlad gröda som utvintrat kan normalt vårkorn, ärter, bönor, majs eller solros direktsås och potatis sättas. Vårvete, havre och morötter kräver djup harvning. Vårolja växter och klöver kräver plöjning. Betor bör undvikas. Då höstolja växter sås som efterföljande gröda ska marken vara omsorgsfullt och djupt harvad.
3. Plöj före sådd av höstraps. Grönsaker och sockerbeter kan ej odlas året efter behandling.
4. Endast vårvete.
5. Efter en torr sommar rekommenderas plöjning före sådd av höstolja växter. Samtliga lantbruksgrödor, även sockerbeter, kan sås året efter.
6. I höstbehandlad gröda som utvintrat kan normalt vårvete eller vårkorn direktsås, havre kräver harvning och potatis plöjning. Vårolja växter, ärter, bönor och betor bör undvikas. Då höstolja växter sås som efterföljande gröda ska marken vara omsorgsfullt och djupt harvad..
7. Om behandlad gröda utgår, t ex pga frost, kan vårkorn och vårvete sås efter en lättare jordbearbetning, om det gått minst 2 veckor efter behandlingen. Året efter en behandling kan alla konventionella lantbruksgrödor odlas.

## Ö – Övrigt

1. Använd inte Atlantis, Attribut Twin, Chekker Power eller Lexus mer än en gång i samma gröda.
2. Utsädet ska vara väl myllat, minst 2 cm sådjup. Mot renkavle rekommenderas 5,0 l Boxer eller 1,5-2,0 l Boxer + 15-20 g Lexus.
3. Utsädet myllat minst 2,5 cm. Kan användas vid direktsådd om utsädet är täckt.
4. Utsädet myllat minst 2 cm.
5. Höstvete: tillsatt vätnedel vid torra förhållanden.
6. Högre dosen vid riklig förekomst av baldersbrå och/eller kamomill, vid sen sprutning, vid sprutning i gröda med dålig konkurrensförmåga samt vid sprutning i kortstråig sort.  
\* Effekt 2 gäller vid 20 g, effekt 1 om 12,5 g.
7. \*\* Under förutsättning att inga vippor syns. 150 g Hussar om riklig förekomst av vitgröe och/eller åkerven.

### OBS!

#### Ändrade användningsvillkor för Boxer

En markanpassad skyddszon om minst 10 m mot vatten ska hållas. Skyddszonen ska vara permanent bevuxen och vara anlagd 1 år före behandlingen. Skyddszonen ska bestå av gräs eller gräs i blandning med örtväxter.

Traktorn ska ha en tät ventilerad traktorhytt försedd med partikelfilter och kolfilterinsats. Filtren ska bytas eller rekonditioneras enligt för filtren föreskrivet intervall.

Läs alltid etiketten före användning!

Det är det som står på etiketten som gäller.

# Höstsäd

## höstbehandling – örtogräs

Behandling Preparat Dos i gram, liter, kg eller tabletter/ha	Prep kostn april 2013 (kr/ha)	Höstvete	Höstråg	Rågvede	Höstkorn	Baldersbrå	Blåklint	Förgätmigej	Lomme	Näva	Penningört	Plister	Sminkrot	Snärjmåra	Spillraps	Trampört	Vallmo	Veronika	Viol	Våtarv	Åkerbinda	Renkavle	Vitgröe	Åkerven	Anm			
																									B	G	Ö	
0,75 Bacara	320:-	X	X	X	X	3	1	3	3	3	3	3		2	3	2	3	3	3	3	2	-	2	2	1	1		
0,1-0,25 Diflani/ Legacy	75 - 195:-	X	X	X	X	1	1	3	3	2	3	3	-	1	1	2		1	3	3	3	2	-	-	-	2	2	1
15-20 Lexus + 0,1 Diflani/ Legacy	255- 315:-	X	X	X	-	3	3	3	3	3	3	2	2	1	3	1	2	3	3	3	3	2	3	1	3	3	3	

**LÄS ALLTID ETIKETTEN FÖRE ANVÄNDNING!**

3 Mycket god effekt, >90%  
 2 God effekt, 70-90%  
 1 Måttlig effekt, 40-70%  
 - Svag effekt, <40%  
 Ingen markering = Uppgift saknas

# Anmärkningar

## B – Behandlingstidpunkt

1. Från grödans uppkomst till 3 bladstadium.
2. Den lägre dosen gäller endast vid en behandling då ogräsen har max 2 örtblad och mot ogräsarter med beteckningen "3" på sid 8. Den högre dosen krävs för långtidsverkan och när ogräsen har fler än 2 örtblad. Behandla inte senare än när ogräsen har 6 örtblad.
3. Grödans 1-3 bladstadium.

## G – Grödor efter en behandling

1. I höstbehandlad gröda som utvintrat kan normalt vårkorn, ärtor, bönor, majs eller solros direktsås och potatis sättas. Vårvete, havre och morötter kräver djup harvning. Våroljeväxter och klöver kräver plöjning. Betor bör undvikas. Då höstoljeväxter sås som efterföljande gröda ska marken vara omsorgsfullt och djupt harvad.
2. I höstbehandlad gröda som utvintrat kan normalt vårvete eller vårkorn direktsås, havre kräver harvning och potatis plöjning. Våroljeväxter, ärtor, bönor och betor bör undvikas. Då höstoljeväxter sås som efterföljande gröda ska marken vara omsorgsfullt och djupt harvad.
3. Endast vårvete.

## Ö – Övrigt

1. \* Effekten gäller om behandling sker med full dos och innan ogräsen har fått två örtblad.

# Höstsäd vårbehandling – gräs- och örtogräs

Behandling Preparat Dos i gram, liter, kg eller tabletter/ha	Prep kostn april 2013 (kr/ha)	Höstvete	Höstråg	Rågvede	Höstkorn	Baldersbrå	Blåklint	Dån	Förgätmigej	Lomme	Penningört	Plister	Sminkrot	Snärjmåra	Trampört	Vallmo	Veronika	Vio	Vätarv	Åkerbinda	Kvickrot	Renkavle	Vitgröe	Åkerven	Anm			
																									B	T	G	Ö
0,9 Atlantis OD + 0,5 superolja	435:-	X	-	X	-	3	-	1	3	3	1	1				1	-	-	3		3	3	3	2	1	4	7	
0,5 Atlantis OD + 100 Hussar + 0,5 superolja	450:-	X	X	X	-	3	1	3	3	3	3	3	3	2	3	3	2	1	3	2	2	3	3	2	1	4		
Attribut Twin+ 0,5 superolja (60 Attribut + 120 Hussar)	395:-	X	-	-	-	3	1	3	2	3	3	2	3	2	3	3	1	1	3	2	2	2	3	1	1	3	4 5	
110 Broadway + 0,5 PG26N	250:-	X	X	X	-	3	1	1	3	3	3	1	1	3	3	2	1	1	3	3	1	1	1	3	3		5	7
165 Broadway + 0,5 PG26N	360:-	X	X	X	-	3	2	2	3	3	3	2	2	3	3	2	1	1	3	3	1	1	1	3	3		5	7
220 Broadway + 0,5 PG26N	470:-	X	X	X	-	3	3	3	3	3	3	2	3	3	3	3	2	2	3	3	2	2	1	3	3		5	7
Chekker Power + superolja (60 MKH Power + 120 Chekker)	395:-	X	-	-	-	3	1	3	2	3	3	2	3	2	3	3	1	1	3	3	2	2	1	3	1	1	3	4 5
1,0 Event Super + 0,5 superolja	380:-	X	X	X	X	-	-	-	-	-	-	-	-	-	-	-	-	-	-	-	-	3	-	3	1	1		
1,0 Event Super + (15 Express 50 SX eller 20 Harmony Plus 50 SX) + 0,5 superolja	480:-	X	X	X	X	3	3	3	3	3	3	3	2	1	2	3	1	1	3	2	-	3	-	3	1	1		1
1,0 Event Super + 20 Gratil 75 WG + 0,5 superolja	550:-	X	X	X	X	3	-	2	1	3	3	-	3	3	3	2	-	-	2	3	-	3	-	3	1	1		
200 Hussar + 0,5 superolja	420:-	X	X	X	-	3	1	3	3	3	3	3	3	3	3	3	1	2	3	3	-	-	2	3	1	1	1	2
20 Monitor + vätmedel	330:-	X	-	X	-	2	1	3	2	3	3	1	-	3	1	1	1	1	3	2	2	1	-	3	1	1	2	3

LÄS ALLTID ETIKETTEN FÖRE ANVÄNDNING!

3 Mycket god effekt, >90%  
2 God effekt, 70-90%  
1 Måttlig effekt, 40-70%  
- Svag effekt, <40%  
Ingen markering = Uppgift saknas

# Anmärkningar

## B – Behandlingstidpunkt

1. Tidig behandling när tillväxten har kommit igång. Ej vid kallt väder eller nattfrost. Effekten avtar som regel ju större ogräsen är. Ally 50 ST får användas i grödans utv. eft DC 21-39, Express 50 SX och Harmony Plus 50 SX DC 20-39, Gratil fram till DC 31. Endast vårbehandling.
2. Atlantis OD är mest effektiv på små ogräs i god tillväxt och på gräsogräsen från 2-3 bladstadiet och fram till slutet av bestockningen. På våren kan Atlantis OD användas från det att tillväxten startat och dagstemperaturen är över 5 °C. Atlantis OD kan användas fram till och med stadium DC 30.
3. Tidig behandling när tillväxten har kommit igång och jordtemperaturen är över 6 °C. DC 21-29 max 165 g Broadway. DC 30-39 max 220 g Broadway (då är oftast vitgröen stor och svårbekämpad).

## T – Temperaturkrav vid behandlingstillfället

1. Ej om stark nattfrost väntas.

## G – Grödor efter en behandling

1. Efter en torr sommar rekommenderas plöjning före sådd av höstoljeväxter. Samtliga lantbruksgrödor, även sockerbeter, kan sås året efter.
2. Plöj före sådd av höstoljeväxter. Grönsaker och sockerbeter kan ej odlas året efter behandling.
3. Sådd av höstoljeväxter är möjlig efter grundlig bearbetning av jorden alternativt plöjning.
4. Om behandlad gröda utgår kan vårkorn och vårvede sås efter en lättare jordbearbetning och om det gått minst 15 dagar sedan behandling med Atlantis OD. Ingen restriktion vid sådd av höstoljeväxter samma år. Året efter en behandling kan alla lantbruksgrödor odlas.
5. Vid omsådd efter en Broadwaybehandling kan inte bönor, kål, lin, lök, sockerbeter, spenat eller ärt sås. Inga restriktioner vad gäller sådd efter skörd.

## Ö – Övrigt

1. \* Effekt 3 med Harmony Plus
2. Max. 150 g Hussar fram till DC 30.  
Max. 200 g Hussar DC 30-32.
3. \*\* Om mycket baldersbrå eller kamomill, tillsätt Express/Harmony Plus, se "Monitor" s. 39.  
Om gles gröda eller kortsträig sort höj dosen till 25 g. För att uppnå en mycket god långtidseffekt mot **kvickrot** bör en komplettering göras efter skörd med Roundup. För behandling i gröda med insådd av **fånggröda** rekommenderas max. 18,75 g Monitor.
4. En komplettering med glyfosat efter skörd är endast nödvändig vid riklig förekomst av kvickrot.
5. \*\*\* Effekt 3 om tidig behandling, god markfukt och efter en effektiv höstbehandling.
6. Den högre dosen 0,9 l/ha vid bekämpning av renkavle.
7. För att förebygga resistens så ska Broadway inte användas när en höstbehandling har utförts med Atlantis eller Lexus.

# Höstsäd vårbehandling – örtogräs

Behandling Preparat Dos i gram, liter, kg eller tabletter/ha	Prep kostn april 2013 (kr/ha)	Höstvete	Hösttråg	Rågavete	Höstkorn	Baldersbrå	Blåklint	Dån	Förgätmigej	Lomme	Penningört	Pliester	Sminkrot	Snärjmåra	Trampört	Valmo	Veronika	Viol	Våtarv	Åkerbinda	Anm		
																					B	T	Ö
(15 Express 50 SX eller 20 Harmony Plus 50 SX) + vätmedel	110:-	X	X	X	X	3	3	3	3	3	3	3	2	1	2	3	1	1	3	2	1	1	1
(12 Express 50 SX eller 15 Harmony Plus 50 SX) + 0,6 Starane 180 + vätmedel	205:-	X	X	X	X	3	3	3	3	3	3	3	3	3	3	3	1	1	3	3	1	4	1
1,0 Ally 50 ST + vätmedel	130:-	X	X	X	X	3	2	3	2	3	3	3	2	1	1	3	1	3	3	2	1	1	5
40 Ally Class	235:-	X	X	X	X	3	2	3	2	3	3	3	2	2	2	3	3	3	3	2	1	1	2
35 Ally Class + 0,35 Starane 180	270:-	X	X	X	X	3	2	3	3	3	3	3	2	3	3	3	3	3	3	3	1	4	2
3,0 Ariane S	280:-	X	X	X	X	3	3	3	3	3	3	2	3	3	3	3	2	2	3	3	1	5	
30 Balance SX + vätmedel	135:-	X	X	X	X	3	3	3	3	3	3	3	2	1	3	3	1	2	3	3	1	1	7
27 CDQ SX + vätmedel	130:-	X	X	X	X	3	3	3	3	3	3	3	2	1	2	3	2	3	3	2	1	1	7 8
0,2 Diflani/Legacy	150:-	X	X	X	X	1	1	1	3	3	3	3	-	1	2	2	3	3	3	2	3	3	6
15 Gratil 75 WG + (12 Express 50 SX eller 15 Hamony Plus 50 SX) + vätmedel	215:-	X	X	X	X	3	3	3	3	3	3	3	2	3	3	3	1	1	3	2	1	1	1
0,6 Bacara + (12 Express 50 SX eller 15 Harmony Plus 50 SX) + vätmedel	345:-	X	X	X	X	3	3	3	3	3	3	2	2	2	2	3	3	3	3	3	1	1	3
0,6 Bacara + 15 Gratil 75 WG + vätmedel	390:-	X	X	X	X	2	1	2	3	3	3	1	1	3	2	2	3	3	3	2	1	1	3
150 Hussar + 0,5 superolja	330:-	X	X	X	-	3	1	3	3	3	3	3		3	3	3	1	1	3	3	1	2	4
100 Primus + vätmedel	270:-	X	X	X	X	3	3	2	3	3	3	1	2	3	2	3	1	1	3	3	2	3	
100 Primus + 0,3 Bacara + vätmedel	400:-	X	X	X	X	3	3	2	3	3	3	3	2	3	2	3	2	3	3	3	1	1	3
1,2 Starane XL	210:-	X	X	X	X	3	3	3	3	3	3	2	2	3	2	3	1	1	3	3	2	1	
1,2 Starane XL + 0,3 Bacara	340:-	X	X	X	X	3	3	3	3	3	3	3	2	3	2	3	2	3	3	3	1	1	3

LÄS ALLTID ETIKETTEN FÖRE ANVÄNDNING!

# Anmärkningar

## B – Behandlingstidpunkt

1. Tidig behandling när tillväxten kommit igång.  
Ej vid kallt väder eller nattfrost. Effekten avtar som regel ju större ogräsen är. Ally 50 ST får användas i grödans utv. st DC 21-39, Ally Class DC 21-32, Balance SX DC, CDQ SX, Express 50 SX och Harmony Plus 50 SX i stadium DC 20-39, Ariane S och Gratil 75 WG vår till och med DC 31.  
Endast vårbehandling.
2. Så snart tillväxten har startat på våren.
3. Tidig behandling när tillväxten kommit igång. Bäst effekt vid god markfukt. Effekten avtar på stora ogräs och på mullrik jord. Diflanil/Legacy får användas till och med DC 31. Kan blandas med alla relevanta herbicider.

## T – Temperaturkrav vid behandlingstillfället

1. Temperatur över ca +5 °C.
2. Temperatur över ca +7 °C.
3. Temperatur över ca +2 °C, ej vid risk för nattfrost.
4. Temperatur över ca +7 °C för Tomahawk. Temperatur över ca +10 °C för Starane 180.
5. Temperatur över ca +12 °C.

## Ö – Övrigt

1. \* Effekt 3 med Harmony Plus 50 SX.
2. Odlas enbart stråsäd som efterföljande gröda samma år. Efterföljande år kan följande grödor odlas; stråsäd med eller utan insädd, raps, rybs, potatis, ärter, bönor eller lin. Om max. 40 gram Ally Class använts kan höstraps sås som efterföljande gröda samma år och sockerbetor året efter. Vid vissa vattenkvaliteter kan lösligheten av Ally Class förbättras genom tillsats av pH Fix eller liknande produkt.
3. Då höstoljeväxter sås som efterföljande gröda ska marken vara omsorgsfullt och djupt harvad.
4. God effekt mot rajgräs, vitgröe och åkerven. Efter en torr sommar rekommenderas plöjning före sådd av höstoljeväxter. Samtliga lantbruksgrödor, även sockerbetor, kan sås året efter.
5. Stråsäd och höstoljeväxter kan odlas som efterföljande gröda samma år. Efterföljande år kan följande grödor odlas; stråsäd med eller utan insädd, raps, rybs, sockerbetor, potatis, ärter, bönor eller lin.
6. Plöjning eller djup bearbetning före sådd av höstraps.
7. \*\* Om snärjmåra blandas med fluroxipyr (t ex 0,6 l Starane 180).
8. Samma år kan stråsäd med /utan insädd av gräs/klöver och höstraps sås. Senap kan inte odlas samma år. Året efter kan även vårraps, rybs, potatis, ärter, bönor, sockerbetor, majs och lin odlas. Grönsaker och prydnadsväxter kan inte odlas året efter.

### Behandling mot tistel i växande höstvet, råg eller rågvete

Behandla när tistel är 10-15 cm hög men före knoppbildning.

**Behandla senast vid DC 39** med 27 g CDQ SX + 1,0 l MCPA + vätmedel (avser produkterna Nufarm MCPA 750, Hormotex och Örtex)

**Behandla senast vid DC 31** med 2,5-3 l Ariane S.

# Vårsäd utan insädd

Behandling Preparat Dos i gram, liter, kg eller tabletter/ha	Prep kostn april 2013 (kr/ha)	Baldersbrå					Lomme					Snärjmåra					Åkerbinda				Anm	
		Dån	Förgättnigej	Gullkrage	Jordrök	Målla	Penningört	Pilört	Pilster	Trampört	Veronika	Viol	Våtarv	Åkersenap	Åkerspergel	Åkertistel	B	Ö				
40 Ally Class	235:-	3	3	3	2	1	3	3	3	3	3	3	2	3	3	3	2	3	3	2	1	1
1,0 Ally 50 ST + vätmiddel	130:-	3	3	2	3	1	3	2	2	3	3	1	1	1	3	3	1	3	3	2	3	1
0,8 Ally 50 ST + 1,0 MCPA + vätmiddel	200:-	3	3	2	3	1	3	3	3	3	3	1	1	1	3	3	2	3	3	3	3	1
2,0 Ariane S	190:-	3	3*	3	2*	3	3	3	3	3	2	3	3	2	2	3	3	3	3	2	1	2
Attribut Twin + 0,5 superolja (60 Attribut + 120 Hussar)	395:-	3	3	2	2	-	3	3	3	3	2	3	3	1	2	3	3	3	2	1	5	7
25 Balance SX + vätmiddel	115:-	3	3	3	1	1	3	3	3	3	3	1	3	1	2	3	3	3	3	2	1	5 9
22,5 CDQ SX +vätmiddel	110:-	3	3	3	2	1	3	3	3	3	3	1	2	1	3	3	2	3	3	2	1	5 9 11
150 Broadway + 0,5 PG26N	330:-	3	3	3	2	1	3	2	3	3	2	3	3	2	2	3	3	3	1	1	1	7
Chekker Power + 0,5 superolja (60 MKH Power SG + 120 Chekker)	395:-	3	3	2	2	-	3	3	3	3	2	3	3	1	1	3	3	3	2	1	5	7
0,15 Diflani/Legacy	115:-	1	1	3	-	-	3	-	2	1	3	1	1	3	3	3	1	3	-	-	6	8
12 Express 50 SX + vätmiddel	90:-	3	3	3	1	1	3	3	3	3	3	1	2	1	2	3	2	3	3	2	1	5
15 Harmony Plus 50 SX + vätmiddel	90:-	3	3	3	1	1	3	3	3	3	3	1	3	1	2	3	3	3	3	2	1	5
(12 Express 50 SX eller 15 Harmony Plus SX) + 15 Gratil 75 WG + vätmiddel	220:-	3	3	3	1	1	3	3	3	3	3	3	3	1	2	3	3	3	3	2	1	4 5
(7,5 Express 50 SX eller 10 Harmony Plus 50 SX) + 0,4 Starane 180 + vätmiddel	140:-	3	3	3	1	1	3	3	3	3	3	3	3	1	1	3	3	3	3	1	1	5
100 Hussar + 0,5 superolja	235:-	3	3	2	2	1	3	3	3	3	2	3	3	1	1	3	3	3	2	2	4	6
20 Monitor + vätmiddel	330:-	2	2	2		1	3	1	3	1	1	3	-	1	1	3	2	3	1		1	3
1,0 MCPA 750	95:-	1	2	1	1	1	3	3	3	1	1	1	1	1	1	1	1	3	2	3	2	10
1,0 MCPA 750 + 15 Gratil 75 WG + vätmiddel	230:-	2	3	1	1	1	3	3	3	2	2	3	3	1	1	3	3	3	3	3	2	4 10
1,0 Starane XL	170:-	3	2	3	1	1	3	1	3	3	2	3	2	1	1	3	3	3	2	1	1	
1,0 Starane XL + (7,5 Express 50 SX eller 10 Harmony Plus 50 SX) + vätmiddel	235:-	3	3	3	1	2	3	3	3	3	3	3	2	1	1	3	3	3	3	1	1	

## Gräsogräs:

Attribut Twin/Chekker Power kan användas i vårvete mot flyghavre, kvickrot, rajgräs, vitgröe och åkerven. Se vidare sid. 39.

Broadway kan användas i vårvete mot flyghavre, kvickrot, rajgräs och åkerven.

Hussar kan användas i vårkorn och vårvete mot rajgräs, vitgröe och åkerven. Dos max. 150 g/ha.

Monitor kan användas i vårvete mot flyghavre, kvickrot och åkerven. Se vidare sid. 39.

## Tistelbekämpning:

Max 2,5 l Ariane S får användas senast i grödans utv.st. DC 31.

Vårvete, vårkorn: 27 g CDQ SX + 1,0 MCPA 750 + vätmiddel

1,0 l MCPA 750 får användas senast i grödans utv.st. DC 39.

165 g Matrigon 72 SG + 0,5 l superolja får användas senast i grödans utv.st. DC 37.

Behandla när tisteln är 10-15 cm hög men före knoppbildning.

# Anmärkningar

## B – Behandlingstidpunkt

1. Ally 50 ST får användas i grödans utv. st. DC 13-39, Ally Class DC 13-32, Balance SX, CDQ SX, Broadway vårvete DC 21-32, Express 50 SX och Harmony Plus 50 SX DC 12-39, Ariane S och Gratil 75 WG vår till och med DC 31.
2. Stråsåden 3 blad - begynnande stråskjutning. MCPA får användas fram till DC 39 i vårstråsåd.
3. Mot gullkrage, stråsåden 3-4 blad.
4. Stråsåden 3 blad - begynnande stråskjutning (DC 29). Maximal dos 150 g.
5. Stråsåden 3 blad - begynnande stråskjutning (DC 29).
6. Från uppkomst fram till DC 31. Effekten avtar på stora ogräs och på mullrik jord.

## Ö – Övrigt

1. Ej i havresorten Matilda. För att minska risken för gulfärgning av havre rekommenderas dosen 0,8 tabl. Efterföljande gröda behandlingsåret; stråsåd eller höstoljeväxter. Efterföljande år kan stråsåd med eller utan insådd, raps, rybs, sockerbeter, potatis, ärter, bönor eller lin odlas. Vid vissa vattenkvaliteter kan lösligheten av Ally Class förbättras genom tillsats av pH Fix eller liknande produkt.
2. \* Effekten gäller om dånet har max 3-4 örtblad och gullkragen 2-4 örtblad. OBS! 2,5 l Ariane S mot åkertistel.
3. Endast i vårvete. Plöj före sådd av höstraps. Grönsaker och sockerbeter kan ej odlas året efter en behandling. För att uppnå en mycket god långtidseffekt mot kvickrot bör en komplettering göras efter skörd med glyfosat.
4. \*\* När gullkragen har 2-3 örtblad.
5. DuPont avråder från behandling i havresorten Matilda.
6. OBS! Ej i havre.
7. Endast i vårvete.
8. **Diflanil** endast i vårkorn.  
**Legacy** i vårkorn, vårvete och havre (OBS! max 0,08 l/ha i havre från DC 13).  
Plöjning eller djup bearbetning före sådd av höstraps.
9. \*\*\* Om snärjmåra blanda med fluroxipyr (t ex 0,4 l Starane 180). OBS! Mot åkertistel rekommenderas 27 g CDQ SX + 1,0 l MCPA 750 + vätnedel.
10. För att uppnå en mycket god långtidseffekt mot tistel bör en komplettering göras efter skörd med glyfosat. Tisteln ska vara i god tillväxt.
11. Samma år kan stråsåd med /utan insådd av gräs/klöver och höstraps sås. Senap kan inte odlas samma år. Året efter kan även vårraps, rybs, potatis, ärter, bönor, sockerbeter, majs och lin odlas. Grönsaker och prydnadsväxter kan inte odlas året efter.

**LÄS ALLTID ETIKETTEN FÖRE ANVÄNDNING!**

# Vårsäd med insådd av slätter- eller betesvall

Behandling Preparat Dos i gram, liter, kg eller tabletter/ha	Prep kostn april 2013 kr/ha	Insådd av										Anm															
		Gräs	Rödklöver	Vitklöver	Alsikeklöver	Lusern	Baldersbrå	Dån	Förgätmigej	Gullkrage	Jordrök	Lomme	Mälla	Penningört	Pilört	Pilster	Snärjmåra	Trampört	Veronika	Viol	Våtarv	Åkerbinda	Åkersenap	Åkerspergel	Åkertistel	B	Ö
1,15 Basagran SG + olja	1020:-	X	X	X	X	X	3						2	2	3	-	2	-	-	-	3	1	3	-	1		
25 Balance SX + vätmedel	115:-	X					3	3	3	1	1	3	3	3	3	3	1	3	1	2	3	3	3	3	2	5	3 5
0,6 MCPA 750	60:-	X	X				1	2	1	-	1	3	2	3	1	-	-	1	-	1	-	1	3	1	1	2	
12 Express 50 SX + 0,5 MCPA 750	130:-	X	X				3	3	3	1	1	3	3	3	2	2	1	2	1	1	3	2	3	3	1	3	1
7,5 Express 50 SX + vätmedel	60:-	X				X	3	3	3	1	1	3	3	3	3	2	1	1	1	1	3	1	3	3	1	4	2
12 Express 50 SX + vätmedel	90:-	X					3	3	3	1	1	3	3	3	3	2	1	1	1	2	3	1	3	3	1	5	3
15 Gratil 75 WG + vätmedel	135:-	X	X	X		X	3	3	2	-		3	2	3	2	-	3	3	-	1	1	3	3	-		1	4 6
10-15 Gratil 75 WG + 0,6 MCPA 750	145 - 190:-	X	X				2	3	1		1	3	3	3	1		3	3	-	-	2	2	3	1	1	1	1
15 Harmony Plus 50 SX + vätmedel	90:-	X					3	3	3	1	1	3	3	3	3	2	1	2	1	1	3	2	3	3	1	5	3

I insådd med enbart gräs för foderproduktion kan samma preparat användas som för vårsäd utan insådd. Dock ej Ally eller Ally Class samt preparat med gräsgräseffekt (t ex Attribut Twin/Chekker Power, Hussar och Monitor). Sprutning bör inte ske förrän vallgräsplantorna har 2-3 blad.

**MCPA** (avser produkterna Nufarm MCPA 750, Hormotex och Örtex) får användas i vårsäd med insådd senast i grödans utv.st. DC 31. Max 0,6 l MCPA 750 i vårsäd med insådd.

3 Mycket god effekt, >90%  
2 God effekt, 70-90%  
1 Måttlig effekt, 40-70%  
- Svag effekt, <40%  
Ingen markering = Uppgift saknas

LÄS ALLTID ETIKETTEN FÖRE ANVÄNDNING!

## Anmärkningar

### B – Behandlingstidpunkt

1. Klöver minst spadbladstadiet.
2. Klöver 1-2 treväpplingar.  
Gräs 2-3 blad.
3. Klöver 2 treväpplingar.  
Gräs 2-3 blad.
4. Lusern 1-2 treväpplingar.
5. Gräs 2-3 blad.
6. Vitklöver och lusern minst spadbladstadiet.

### Ö – Övrigt

1. Tillsätt ej vätmedel.
2. 0,25 dl vätmedel/100 l vatten.
3. 0,5 dl vätmedel/100 l vatten.
4. Klöver och lusern påverkas, men återhämtar sig.
5. \*\*\*\* Om snärjmåra blanda med fluroxipyr (t ex 0,4 l Starane 180).

# Slätter- och betesvall

Behandling Preparat Dos i gram, liter, kg eller tabletter/ha	Prep kostn april 2013 (kr/ha)	Baldersbrå	Daggkäpa	Förgätmigej	Groblad	Hundkåx	Maskros	Måra	Nysört	Nässla	Rölleka	Skräppa	Smörblomma	Syra	Veronika	Viol	Våtarv	Åkertistel	Anm	
																			K	Ö

1:a års slättervall med klöver/lusern																				
1,15 Basagran SG	970:-	3	-					3						-	-		3	-		
1:a års slättervall med klöver																				
40-60 Gratil 75 WG + 0,5 superolja	385 - 550:-	2	-	3	-	3	3	3	-	1	3	3	3	-	1	1	1	1	21 dagar	3

Slättervall med gräs																				
1,5-2,0 Starane 180	285 - 380:-	1	2	3	2	1	2**	3		3	1	3**	2	3	1	1	3	-	7 dagar	2
1,5-1,8 Starane XL	260 - 310:-	3	2	3	2	1	2**	3	-	3	1	3**	2	3	1	1	3	1	7 dagar	2
40-60 Gratil 75 WG + 0,5 superolja	385 - 550:-	2	-	3	-	3	3	3	-	1	3	3	3	-	1	1	1	1	21 dagar	3

Betesvall: Betesvallen kan temporärt hämmas i tillväxten av bekämpningarna																				
30 Harmony 50 SX + vätmedel	285:-	2	2	3	1	2	1		2*	2	3*	3	3*	1	2	3	2	7 dagar	1	
15 Express 50 SX + vätmedel	110:-	2	2	2	1	3	3*		3*	2	2	3	3*	1	1	3	2	7 dagar	1	
2,0 Starane 180	380:-	1	2	3	2	1	3	3		3	1	3	2	3	1	1	3	-	7 dagar	
1,5-1,8 Starane XL	260 - 310:-	3	2	3	2	1	2**	3	-	3	1	3**	2	3	1	1	3	1	7 dagar	2
40-60 Gratil 75 WG + 0,5 superolja	385 - 550:-	2	-	3	-	3	3	3	-	1	3	3	3	-	1	1	1	1	7 dagar	3
2,5 I Ariane S	235:-	3		3	2		3	1		2	2	2	3		3	3	3	3	30 dagar	4

Behandling kan göras både vår och höst. Vårbehandling utförs tidigt på våren då vallen börjat växa och de flesta ogräsen har bildat bladrossetter. På hösten skall behandlingen göras medan tillväxten ännu pågår, normalt inte senare än september. Sommar- och höstbehandlingar görs ca 14 dagar efter skörd/betesputsning, när ogräsen börjat växa igen.

**Vårbehandling:** Alla preparat ovan på sidan är godkända.

**Sommar/Höstbehandling:** Endast Ariane S, Gratil 75 WG och Starane 180.

**Brännässlor** på betesvall kan punktbehandlas med 2 %- lösning av Roundup (totalbekämpning). På stora plantor fås betydligt sämre effekt.

# Anmärkningar

## K - Karenstid

Karenstid anger den tid i antal dagar som måste förflyta mellan behandling och skörd/betessläpp.

## Ö – Övrigt

1. \* Ej stora plantor/före blomning. Helst i rosettstadiet.
2. \*\* Effekterna gäller bekämpning i skräppans rosettstadium.  
Vid behandling i maskrosens rosettstadium erhålls bättre effekt mot maskros, men något sämre mot skräppa.
3. Höst- eller vårbehandling. Vårbehandling vid tillväxtens början.
4. Temperatur över ca +12 °C. Höst eller vårbehandling. Ogräsen i god tillväxt. Behandling 7-10 dagar efter betning.

**LÄS ALLTID ETIKETTEN FÖRE ANVÄNDNING!**

# Höstoljevaxter höstbehandling

Behandling Preparat Dos i gram, liter, kg eller tabletter/ha	Prep kostn april 2013 (kr/ha)	Höstraps	Höstrybs	Baldersbrå	Blåklint	Förgätmigej	Lomme	Näva	Penningört	Pliester	Snärjmåra	Vallmo	Veronika	Viol	Våtarv	Åkerbinda	Åkersenap	Spillsäd	Renkavle	Vitgröe	Åkerven	Anm			
																						B	T	G	Ö

## Senast tre dagar efter sådd (före uppkomst)

2,0-3,0 Nimbus	650 - 970:-	X	X	3	3	2	3	1	1	3	3	3	3	2	3	1	-	1	3	3	3	7		3	5
----------------	----------------	---	---	---	---	---	---	---	---	---	---	---	---	---	---	---	---	---	---	---	---	---	--	---	---

## Från sådd till grödans hjärtbladstadium

1,75-2,0 Butisan Top	820 - 935:-	X	X	3	1	2	2	1	1	3	3	3	3	1	3	1	-	1	3	3	3	1		1	1
----------------------	----------------	---	---	---	---	---	---	---	---	---	---	---	---	---	---	---	---	---	---	---	---	---	--	---	---

## Vid direktådd

1,75-2,0 Butisan Top	820 - 935:-	X	X	3	1	-	2	1	-	3	3	3	3	1	3	1	-	1	3	3	3	2	1	1	1
----------------------	----------------	---	---	---	---	---	---	---	---	---	---	---	---	---	---	---	---	---	---	---	---	---	---	---	---

## Grödans örtbladstadium (se under Anm. B)

1,75-2,0 Butisan Top	820 - 935:-	X	X	2	1	-	1	1	1	3	3	3	3	-	3	-	-	-	3	3	3	3	3	1	1	1
1,25 Kerb Flo 400	475:-	X	X	-	-	1	-	1	1	1	1	-	2	1	3	1		3	3	3	3	4	3	2	2	
0,3-0,4 Select + 0,3-0,4 Renol	235 - 315:-	X	X															3	3	3	3	5	2		3	
1,5-3,0 Focus Ultra	250 - 500:-	X	X															3	3	-	3	6	2		4	

Butisan Top är jord- och bladverkande:

- Använd den lägre dosen på lätta och/eller mullfattiga jordar
- På mycket lätta, mullfattiga jordar avrådes från behandling
- Vid kraftiga regn strax efter besprutning kan Butisan Top skada fröna.  
Risken ökar vid sen sådd, kokig struktur samt grund sådd. Vänta i så fall med behandling till efter uppkomst.

**Höstrybs** skadas lättare än höstraps av ogräsmedel.  
Bekämpa endast vid kraftig ogräsförekomst.  
Använd den lägre dosen.

**LÄS ALLTID ETIKETTEN FÖRE ANVÄNDNING!**

3 Mycket god effekt, >90%  
2 God effekt, 70-90%  
1 Måttlig effekt, 40-70%  
- Svag effekt, <40%  
Ingen markering = Uppgift saknas

# Anmärkningar

## B – Behandlingstidpunkt

1. Efter sådd fram till grödans hjärtbladstadium.
2. Ej före grödans hjärtbladsstadium. Säkra effekt 1-2 örtblad.
3. Grödan 1-2 örtblad.
4. Jordtemperaturen ska vara under 10 °C, intervallet är oktober till november. Senast 4 månader före förväntad skörd.
5. Gräs/spillsäd 3 - 5 blad senast 1/11. Endast effekt på uppkommet gräs/spillsäd.
6. Gräs/spillsäd 2 - 4 blad. Senast då rapsen har 6 örtblad.
7. Senast tre dagar efter sådd (före uppkomst).

## T – Temperaturkrav vid behandlingstillfället

1. Spruta ej vid hög temp (>20 °C) risk för bladdeformationer.
2. Spruta vid goda tillväxtbetingelser.
3. Jordtemperaturen ska vara under 10 °C. Tål lätt frost. Lätt regn ger positiv effekt.

## G – Grödor efter en behandling

1. **Vid utvintring:** Om behandling skett under augusti kan valfri gröda (ej sockerbeter) odlas efter normal jordbearbetning (5-10 cm djup). Undvik stråsäd på lätta jordar. Om behandling senare än augusti endast våroljeväxter, lin, ärter, bönor, kålväxter, majs eller potatis. Korn eller vårve te kan odlas efter en noggrann kultivering eller plöjning till 10-15 cm djup.
2. **Vid utvintring:** Sådd av majs, bönor, ärt, raps, morötter och lök kan göras. Ej stråsäd eller sockerbeter.
3. **Vid utvintring:** Om behandling skett under augusti kan valfri gröda (ej sockerbeter och lin) odlas efter normal jordbearbetning (5-10 cm djup). Undvik stråsäd, framförallt havre, på lätta jordar. Om behandling senare än augusti endast våroljeväxter, ärter, bönor, kålväxter, majs eller potatis. Korn eller vårve te kan odlas efter en noggrann kultivering eller plöjning till 10-15 cm djup.

## Ö – Övrigt

1. Vid god markfukt kan dosen av Butisan Top sänkas med 0,25-0,5. Lägre dos (-0,25) i höstrybs än i höstraps. Behandla ej på mycket lätta jordar.
2. Behandla ej på lätt mullfattig jord eller vid hög mullhalt (>10%). Plöj före nästa gröda.
3. Mot spill av vårsäd 0,3, mot spill av höstsäd 0,4. Gräsogräsen: 1-3 blad lägre dosen, 3-5 blad högre dosen.
4. Mot åkerven, renkavle och spill av vårsäd 1,5-2,0 l.
5. Mot spill av höstsäd 2,5-3,0 l.

# Höstoljeväxter vårbehandling

Behandling Preparat Dos i gram, liter, kg eller tabletter/ha	Prep kostn april 2013 (kr/ha)	Höstrops	Höstrys	Baldersbrå	Blåklint	Förgätmigej	Lomme	Penningört	Pliester	Sminkrot	Snärjmåra	Vallmo	Veronika	Vfot	Våtarv	Åkerbinda	Åkertistel	Spillsäd	Renkavle	Vitgröe	Åkerven	Anm				
																						B	T	G	Ö	
0,3 Galera + 0,3 PG26N	340:-	X	-	3	3	-	1	1	-	-	3	1	-	-	1	3	3	-	-	-	-	3	3			3
165 Matrigon 72 SG + 0,5 superolja	610:-	X	X	3	3	-	-	-	-	-	-	-	-	-	-	2	3	-	-	-	-	1	1	1	1	4
1,5-3,0 Focus Ultra	250 - 500:-	X	X	-	-	-	-	-	-	-	-	-	-	-	-	-	-	3	3	-	3	2				1
0,3-0,4 Select + 0,3-0,4 Renol	235 - 315:-	X	X	-	-	-	-	-	-	-	-	-	-	-	-	-	-	3	3	3	3	2	2			2

LÄS ALLTID ETIKETTEN FÖRE ANVÄNDNING!

3 Mycket god effekt, >90%  
2 God effekt, 70-90%  
1 Måttlig effekt, 40-70%  
- Svag effekt, <40%  
Ingen markering = Uppgift saknas

# Anmärkningar

## B – Behandlingstidpunkt

1. Behandla då ogräsen är i god tillväxt fram till ogräsens begynnande knoppbildning, dock senast i grödans utv.stadie DC 55.
2. Före begynnande knoppstadium.
3. Grödan DC 30-50. När huvudknoppen är synlig och inte längre täcks av blad är det för sent att behandla med Galera, välj eventuellt Matrigon 72 SG istället.

## T – Temperaturkrav vid behandlingstillfället

1. Ej vid risk för nattfrost och låga dagstemperaturer. Matrigon behöver 12-15 °C för optimal effekt.
2. Spruta vid goda tillväxtbetingelser.
3. Ingen frost dygnet före eller efter en behandling. Temperatur över 8-9 °C vid behandlingstillfället.

## G – Grödor efter en behandling

1. Stråsäd och oljeväxter.

## Ö – Övrigt

1. Spillsäd: vårsäd 1,0-2,0 höstsäd 1,5-3,0. Renkavle, åkerven 1,5-2,0.
2. Mot spill av vårsäd 0,3, mot spill av höstsäd 0,4. Gräsogräsen: 1-3 blad lägre dosen, 3-5 blad högre dosen. Blandbarhet se sid 39.
3. Galera får inte blandas med andra produkter.
4. Olja 0,5 l/ha ska alltid tillsättas Matrigon 72 SG. 165 g Matrigon 72 SG motsvarar 1,2 l av den gamla flytande Matrigon.

# Våroljeväxter

Behandling Preparat Dos i gram, liter, kg eller tabletter/ha	Prep kostn april 2013 (kr/ha)	Vårrops	Vårrys	Baldersbrå	Blåklint	Dån	Förgätmigej	Lomme	Målla	Pliört	Pifster	Snärjmåra	Trampört	Veronika	Viol	Våtarv	Åkerbinda	Åkersenap	Åkerspergel	Åkertistel	Spillsäd	Renkavle	Vitgröe	Åkerven	O: Anm	
<b>Senast tre dagar efter sådd (före uppkomst)</b>																										
2,0-2,5 Nimbus	650 - 810:-	X	X	3	3	2	1	3	2	1	3	3	1	3	2	3	1	-	3	-	-	2	2	2	1	
<b>Mellan sådd och före uppkomst</b>																										
1,75-2,0 Butisan Top	820 - 935:-	X	X	3	2	2	1	2	1	1	2	3	-	2	1	2	1	3	-	-	2	3	2	2		
<b>Hjärtbladstadiet</b>																										
1,75-2,0 Butisan Top	820 - 935:-	X	X	2	1	2	2	1	2	1	2	3	-	2	1	2	1	1	3	-	-	2	3	2	2	
<b>Grödan 1-2 örtblad</b>																										
2,0 Butisan Top	935:-	X	X	1	1	2	2	1	1	1	2	2	-	2	1	2	1	1	2	-	-	2	3	2	2	
1,75-2,0 Butisan Top + 70 Matrigon 72 SG + 0,5 superolja	1105 - 1220:-	X	X	3	3	2	2	1	2	2	2	2	-	2	1	2	2	1	2	2	-	2	3	2	2	
<b>Grödan 2-4 örtblad</b>																										
0,3 Galera + 0,3 PG26N	340:-	X	X	3	3	1	-	1	3	-	1	3	-	-	-	1	3	-	3	-	-	-	-	-	5	
<b>Grödan 2-6 örtblad</b>																										
0,8-1,0 Fox	250 - 310:-	X	-	1	1	3	2	2	3	3	3	1	2	3	3	-	2	2	-	-	-	-	-	-	4	
<b>Grödan DC 31-55 (se sid 43)</b>																										
165 Matrigon 72 SG + 0,5 superolja	610:-	X	X	3	3	-	-	-	-	1	1	-	-	-	-	-	3	-	-	3	-	-	-	-	6	
<b>Före begynnande knoppstadium</b>																										
1,5-2,0 Focus Ultra	250 - 335:-	X	X																		3	3	-	3	3	
0,3-0,35 Select + 0,3-0,35 Renol	235 - 275:-	X	X																		3	3	3	3	3	

**Vårrys** är känsligare än vårraps för ogräsmedlen.  
Ogräsbekämpa därför endast vid mycket kraftig ogräsförekomst.

**LÄS ALLTID ETIKETTEN FÖRE ANVÄNDNING!**

3 Mycket god effekt, >90%  
2 God effekt, 70-90%  
1 Måttlig effekt, 40-70%  
- Svag effekt, <40%  
Ingen markering = Uppgift saknas

# Anmärkningar

## Ö – Övrigt

1. Den lägre dosen kan användas vid goda förhållanden med god markfukt och på lätta jordar. Ev. omsådd ej möjlig.  
OBS! Bekämpning avrådes på mycket lätta jordar med låg mullhalt och på alla mullrika jordar (dvs. en mullhalt över 6 %). Efter skörd avrådes från direktsådd av höstsåd.
2. Butisan Top är jord- och bladverkande. Dosen anpassas efter mull- och lerhalt. På lätta mullfattiga jordar avråds från användning. Undvik sprutning vid stark torka och höga temperaturer (över +20 °C). På mulljordar bör bladverkan av Butisan Top utnyttjas genom sprutning på uppkomna ogräs. Ogräseffekten genom bladverkan är dock svagare än jordverkan vid god markfukt.  
\* Effekten gäller när gräsen har upptill 2 blad.
3. Se preparatinformation sid 39.
4. Grödan behandlas mellan 2 fullt utvecklade örtblad och 6 örtblad.  
För att få en fullgod effekt krävs en konkurrenskraftig gröda  
\*\* **Åkersenap**: om det inte är optimala tillväxtbetingelser (ex torka) vid första behandlingstillfället rekommenderas en dubbelbehandling med 2 x 0,5 liter med 7-10 dagars mellanrum.  
\*\* **Målla**: Effekten är beroende av god markfukt.
5. Behandling i grödans utv.st. DC 12-14. Galera får inte blandas med andra produkter.
6. Olja 0,5 l/ha ska alltid tillsättas Matrigon 72 SG.  
165 g Matrigon 72 SG motsvarar 1,2 l av den gamla flytande Matrigon, 110 g motsvarar 0,8 l och 70 g motsvarar 0,5 l.

# Sockerbetor

## örtogräs

- **Sidorna 26-27 är baserade på Nordic Sugars odlingsanvisningar för 2013.**
- I Nordic Sugars odlingsanvisningar står att man inte får odla sockerbetor oftare än vart tredje år.
- Alla doser i kg/ha eller l/ha utom för Safari som anges i g/ha.

Övervintrande ogräs - före eller i samband med sådd	
1,5-2,0 Roundup Bio + 0,3 vätnedel	Mot övervintrande ogräs och spillplantor av höstsäd. Stora välutvecklade plantor kan bli svåra att senare bekämpa på kemisk väg.
eller motsvarande	Normalt räcker den lägre dosen. Mot stora baldersbrå och kamomill krävs dosen 2,0.
(ex. Roundup Max eller	Blandning kan ske med jordherbiciderna i rutan nedan.
Glyfonova Bio)	För god effekt krävs aktiv tillväxt. Avvakta med behandling till dagstemp. överstiger +5 °C.
	Harvning tidigast ett dygn efter behandling
	<b>OBS!</b> All behandling måste utföras före betornas uppkomst.

Behandling med jordherbicid - före eller i samband med sådd	
2-3 Goltix	Speciellt vid förekomst av svårbekämpade ogräs som raps, baldersbrå, trampört och näva, eller då man har svårt att få ut bladherbiciden i rätt tid efter uppkomst. Kan utföras upp till 4 veckor före beräknad sådd.
4,5-5 Fiesta	Speciellt vid kraftig förekomst av snärjmåra. Kan utföras upp till 2 veckor före beräknad sådd.

### Fakta viktiga preparat

**Betasana Duo** (fenmedipham+desmedipham) har bäst effekt soliga och varma dagar, men då ökar risken för skador på betorna. Betasana Duo får användas max tre gånger och senaste behandlingstidpunkt är vid betornas 8 bladstadium. Karenstid: 90 dagar. OBS! Får endast användas vart tredje år.

**Betanal Power/Kemifam Power** (fenmedipham+desmedipham) har bäst effekt soliga och varma dagar, men då ökar risken för skador på betorna. För att undvika stopp i munstycken skall koncentrationen av Betanal Power vara minst 0,4 % dvs minst 0,4 l Betanal Power per 100 l vatten. Vid dosen 0,6 l innebär det max 150 l vatten. För att motverka stopp i munstycken rekommenderas 50 mesh alternativt 80 mesh filterstorlek. Betanal Power får användas max tre gånger och senaste behandlingstidpunkt vid betornas 8 bladstadium. Karenstid: 90 dagar.

**Ethosat** (etofumesat): Behandling mellan uppkomst - 8 örtblad. Får delas på 2 bekämpningstillfällen. OBS! Får endast användas vart tredje år med maximalt 0,1 l/ha och år.

**Goltix** (metamitron) är det mest skonsamma preparatet. Beroende av god markfukt för full effekt. Fungerar bra vid svalt väder. Goltix får användas max 4 ggr och senaste behandlingstidpunkt vid betornas 8 bladstadium.

**Pyramin** (kloridazon) har högre krav på god markfukt och kan vara tuffare på betorna än Goltix.

**Safari** (trisulforon-metyl) har god effekt mot främst snärjmåra, raps, baldersbrå och trampört. Effekten kan försämrats vid blandning med Goltix. Vid upprepade behandlingar med blandning av Goltix och Safari minskar risken för sämre effekt. OBS! använd inte Safari vid låga temperaturer (<10 °C) eller då stora regnmängder (>20 mm) utlovats. OBS! Får endast användas vart tredje år.

## LÄS ALLTID ETIKETTEN FÖRE ANVÄNDNING!

# Sockerbetor örtogräs

Behandling efter uppkomst	
Nyckelåtgärder vid ogräsbekämpning	
Första och andra behandlingen	- Gör första körningen i tid. - Vänta inte för länge med andra körningen, normalt 7-10 dagar.
Efter andra körningen ska fältet vara fritt från ogräs. De ogräs som står kvar är oftast de som ger störst problem och skördesänkning.	
Tredje och fjärde behandlingen	- Sätt in en tredje och eventuellt en fjärde behandling då nygrodda ogräs närmar sig 2 örtblad. - Ersätt sprutning med radrensning, när du ser fördelar med detta. - Se till att sista åtgärden ligger sent nog, normalt in i juni månad.

Tidpunkt	Produkt	Dos l/ha	
T I	Första efter uppkomst	Goltix + Betanal Power <sup>*)</sup> + olja	1,5 + 0,6
T II	Andra efter uppkomst	Goltix + Betanal Power <sup>*)</sup> + Ethosat + olja	1,0 + 0,6 + 0,1
T III	Tredje efter uppkomst	Goltix + Betanal Power <sup>*)</sup> + olja	1,0 + 0,6

<sup>\*)</sup> Behandla i ogräsens hjärtbladstadium eller senast vid 1-2 örtblad. För att undvika stopp i munstycke rekommenderas en lägsta koncentration motsvarande 0,4 l produkt per 100 l vatten, dvs vid dosen 0,6 l Betanal Power gäller max 150 l vatten.

Vid problemogräs

**Snärjmåra:** Kör 30 g Safari som T IV.

**Näva, raps, baldersbrå, trampört:** Öka med 0,5 l Goltix eller tillsätt 10 + 20 + 30 g Safari med början vid T I eller T II.

**Åkerbinda:** Ersätt 0,75 l Goltix med 0,5 l Pyramin vid T I. Vid T II och framåt minska dosen av Goltix med 0,25 och tillsätt 0,75 l Pyramin. Använd 0,1 l Ethosat en gång vid T II.

**Baldersbrå:** Minst 1 l Goltix i varje körning.

Några argument för radrensning
<ul style="list-style-type: none"> <li>- Kompletterar tidigare kemisk bekämpning och är särskilt lämplig när sockerbetorna passerat 6-8 bladsstadiet.</li> <li>- L-skår ger inte samma problem med sten i raden som gåsfotsskär.</li> <li>- Moderna radrensare har en effektiv styrning och kan lämna 10 cm obehandlat över raden.</li> <li>- Behandlingskostnaden är rimlig med modern teknik, ca 350-400 kr/ha.</li> <li>- Radrensning luckrar jorden och ger en merskörd utan ogräs.</li> </ul>

## OBS!

Godkännandet för **Pyramin DF** upphörde 2012-12-31.

Produkten får inte säljas efter 2013-11-15.

Produkten får inte användas efter 2014-11-15.

# Potatis före uppkomst

Behandling Preparat Dos i gram, liter, milliliter, kg eller tabletter/ha	Prep kostn april 2013 (kr/ha)	Färskpotatis	Matpotatis	Fabrikspotatis	Baldersbrä	Blåklint	Dån	Förgättnigej	Harkål	Jordrök	Korsört	Lomme	Mälla	Nattskatta	Näva	Penningört	Pillört	Plister	Raps	Snärjmåra	Trampört	Veronika	Viol	Våtarv	Åkerbinda	Åkermolke	Åkersenap	Åkerspergel	Anm			
																													B	V	G	Ö

## Mellan sätning och uppkomst

4,0 Boxer	555:-	X	X	X	-	-	3	3	3	3	1	2	3	1	3	3	1	3	3	1	3	-	3	1	3	3	3	2	2	1	3
4,0 Boxer + 0,3-0,5 Sencor	695 - 790:-	-	X	X	3	3	3	3	3	3	3	3	3	3	3	3	3	3	3	3	3	3	3	3	2	3	3	2	2	2	4
0,25 Centium	470:-	X	X	X	-	1	1	1	2	1	2	3	2	2	3	2	2	-	3	2	2	1	3	2	-	-	1	1	1	2	
0,25 Centium + 0,3-0,5 Sencor	610 - 710:-	-	X	X	3	1	3	3	3	3	3	3	3	3	3	3	3	3	3	3	3	3	3	3	3	3	3	1	1	2	2
2,5-3,0 Fenix	725 - 870:-	X	X	X	1	1	3	3	3	3	1	3	3	-	2	3	2	3	3	3	2	3	2	3	2	3	2	2	2	3	
2,0 Fenix + 0,2 Sencor	675:-	-	X	X	3	3	3	3	3	3	3	3	3	1	3	3	3	3	3	3	3	3	3	3	3	3	3	2	2	2	
0,3-0,5 Sencor	140 - 240:-	-	X	X	3	3	3	3	3	3	3	3	3	2	3	3	3	3	3	1	3	3	3	3	2	-	3	2	2	2	
0,3-0,5 Sencor + 1,0-2,5 Reglone + vätmedel	290 - 610:-	-	X	X	Kombination ger förstärkt effekt mot uppkomna örtogräs.																				2	2	2				
0,3-0,5 Sencor + 0,2-0,25 Spotlight Plus	260 - 390:-	-	X	X	Kombination ger förstärkt effekt mot uppkomna örtogräs, speciellt nattskatta, snärjmåra, trampört och åkerbinda. OBS! Före potatisens uppkomst.																				2	2	2	1			

**Sencor** verkar både som blad- och jordherbicid. För att få fullgod effekt bör båda verkningsätten utnyttjas. Den högre dosen vid torra förhållanden. Sprutning bör därför inte ske omedelbart efter sätning, utan när ogräsen kommit upp. Sencor har förutom örtogräseffekt, även viss effekt på åkerkvern, vitgröe, renkavle och kvickrot.

**Känsliga sorter:** Se etikett. Nya oprövade sorter bör inte behandlas förrän kontroll skett med rådgivare eller preparatleverantör.

**OBS!** Utsädesodlingar bekämpas med Sencor endast före uppkomst.

### Tre alternativa metoder finns att välja mellan:

1. Kupa direkt efter sätning och låt fältet ligga orört till sprutningen, som sätts in när de första groddarna bryter igenom. Det gör inget om en del plantor är uppkomna.
2. Kupa grunt vid sätning, slutkupa vid uppkomsten, spruta därefter senast när groddarna bryter igenom.
3. Kupa direkt efter sätning och spruta när potatisen kommit upp, men innan blasten är 5 cm. Lämpligt på mullrika jordar där effekten av jordherbicider är dålig.

# Anmärkningar

## B – Behandlingstidpunkt

1. Före uppkomst.
2. Strax före uppkomst.

## V – Väderleksförhållanden

1. God markfukt.
2. Goda fuktighetsförhållanden. Ej vid temp över 25 °C.

## G – Grödor efter en behandling

1. Valfri gröda.
2. Ej höstoljeväxter samma år, ej grönsaker året efter, se etikett.
3. Ej kål och sallat samma år. I övrigt valfri gröda.

## Ö – Övrigt

1. **OBS!** 50 % avdriftsreducerande sprututrustning krävs.
2. Använd ej Centium på jordar med högre mullhalt än 10%.
3. Delad behandling: 2,0 Boxer före uppkomst och 2,0 Boxer efter 10 dagar eller när nattskatta och/eller snärjmåra har hjärtblad. Obs! Blasten måste vara torr vid besprutning. En delad behandling ger en säkrare effekt, speciellt under torra förhållanden.
4. Delad behandling: 2,0 Boxer + 0,3-0,5 Sencor före uppkomst och 2,0 Boxer efter 10 dagar eller när nattskatta och/eller snärjmåra har hjärtblad. Obs! Blasten måste vara torr vid besprutning. En delad behandling ger en säkrare effekt, speciellt under torra förhållanden.

**LÄS ALLTID ETIKETTEN FÖRE ANVÄNDNING!**

# Potatis efter uppkomst

Behandling Preparat Dos i gram, liter, kg eller tabletter/ha	Prep kostn april 2013 (kr/ha)	Färskpotatis	Matpotatis	Fabrikpotatis	Baldersbrå	Blåklint	Dån	Förgätmigej	Gullkrage	Harkål	Jordrök	Korsört	Lomme	Målla	Nattskatta	Näva	Penningört	Pilört	Plister	Raps	Snärjmåra	Spillsäd	Trampört	Veronika	Viol	Våtarv	Åkerbinda	Åkermolke	Åkersenap	Åkerspegel	Åkerstistel	Anm	
																																B	G

## Efter uppkomst

0,3-0,5 Sencor	140 - 240:-	-	X	X	3	3	3	3	2	3	3	3	3	3	1	3	3	3	3	3	3	1	3	3	3	3	3	3	2	-	3	3	1	1
1:a behandlingen 0,3-0,5 Sencor																																	3	
2:a behandlingen 50 Titus + 0,1 vätmedel/100 l vatten	630 - 730:-	-	X	X	3	3	3	3	2	3	3	3	3	3	2	3	3	3	3	3	3	3	3	3	3	3	3	3	3	3	3	2	2	2
1:a behandlingen 30 Titus + 0,1 vätmedel/100 l vatten																																	4	
2:a behandlingen 20 Titus + 0,1 vätmedel/100 l vatten	500:-	-	X	X	3	3	3	3	3	3	1	3	3	2	1	2	3	3	3	3	3	3	3	1	1	2	3	2	3	3	3	2	2	5

**Sencor** verkar både som blad- och jordherbicid. För att få fullgod effekt bör båda verkningsätten utnyttjas. Den högre dosen vid torra förhållanden. Sprutning bör därför inte ske omedelbart efter sättnings, utan när ogräsen kommit upp. Sencor har förutom örtogråseffekt, även viss effekt på åkerven, vitgröe, renkavle och kvickrot.

**Känsliga sorter:** Se etikett. Nya oprövade sorter bör inte behandlas förrän kontroll skett med rådgivare eller preparatleverantör.

**OBS!** Utsädesodlingar bekämpas med Sencor endast före uppkomst.

### Tre alternativa metoder finns att välja mellan:

- Kupa direkt efter sättnings och låt fältet ligga orört till sprutningen, som sätts in när de första groddarna bryter igenom. Det gör inget om en del plantor är uppkomna.
- Kupa grunt vid sättnings, slutkupa vid uppkomsten, spruta därefter senast när groddarna bryter igenom.
- Kupa direkt efter sättnings och spruta när potatisen kommit upp, men innan blasten är 5 cm. Lämpligt på mullrika jordar där effekten av jordherbicider är dålig.

3 Mycket god effekt, >90%  
2 God effekt, 70-90%  
1 Måttlig effekt, 40-70%  
- Svag effekt, <40%  
Ingen markering = Uppgift saknas

# Anmärkningar

## B – Behandlingstidpunkt

1. Potatisen ca 5 cm hög.
2. När snärjmåran har 2-4 kransar, alt. kvickroten 4-6 blad. Behandling med **Titus** får ske tidigast i stadie 20 (dvs innan bildning av sidoskott) och senast i stadie 30 (dvs innan planttillväxt).
3. Vid potatisens uppkomst.
4. Ogräsens hjärtbladstadium-1:a örtblad, alt. kvickroten 3-4 blad. Behandling med **Titus** får ske tidigast i stadie 20 (dvs innan bildning av sidoskott) och senast i stadie 30 (dvs innan planttillväxt).
5. Ca 7-10 dagar senare. Behandling med **Titus** får ske tidigast i stadie 20 (dvs innan bildning av sidoskott) och senast i stadie 30 (dvs innan planttillväxt).

## G – Grödor efter en behandling

1. Ej höstoljeväxter samma år, ej grönsaker året efter, se etikett.
2. Gröda efter skörd: stråsäd.  
Efterföljande gröda på våren: stråsäd, majs och potatis.

**LÄS ALLTID ETIKETTEN FÖRE ANVÄNDNING!**

Behandling Preparat Dos i gram, liter, kg eller tabletter/ha	Prep kostn april 2013 (kr/ha)	Baldersbrå	Dån	Förgätmigej	Jordrök	Lomme	Målla	Nattskatta	Penningört	Pliört	Pliſter	Snärjmåra	Trampört	Veronika	Viol	Vitgröe	Våtarv	Åkerbinda	Åkersenap	Åkerspergel	Åkertistel	Anm	
																						B	Ö

## Åkerbönor

Efter uppkomst, åkerbönona 3-8 cm höga.

0,6 Basagran SG	505:-	1				2		1					2					2	2			3	1
-----------------	-------	---	--	--	--	---	--	---	--	--	--	--	---	--	--	--	--	---	---	--	--	---	---

## Ärter

Efter sådd, senast 2-4 dagar före uppkomst.

2,0 Fenix	580:-	2	1	3	2	3	3	-	3	3	3	3	2	3	1	2	3	2	3	2	-	1	4
-----------	-------	---	---	---	---	---	---	---	---	---	---	---	---	---	---	---	---	---	---	---	---	---	---

Efter sådd, 1:a beh. senast 2-4 dagar före uppkomst, 2:a beh. ärterna 3-8 cm.

1:a behandlingen 0,25 Centium	690 - 760:-																					1	
2:a behandlingen 0,75-1,0 Fenix		2	1	2	2	3	3	2	3	3	3	3	2	3	2	3	3	2	3	2	-	2	3

Efter uppkomst, ärterna 3-5 cm

1,0 Fenix	290:-	1	1	2	2	3	3	-	3	3	3	3	1	2	1	1	3	2	3	2	-	4	5
-----------	-------	---	---	---	---	---	---	---	---	---	---	---	---	---	---	---	---	---	---	---	---	---	---

Efter uppkomst, ärterna 3-8 cm

0,6 Basagran SG + 0,75-1,0 Fenix	725 - 795:-	3	1	3	2	3	3	1	3	3	3	3	1	3	2	2	3	2	3	3	-	2	2
-------------------------------------	----------------	---	---	---	---	---	---	---	---	---	---	---	---	---	---	---	---	---	---	---	---	---	---

OBS!

Doseringen av Basagran SG får inte överskrida 0,5 kg bentazon/ha i odlingar av ärt och åkerböna. 0,6 kg Basagran SG innehåller 0,5 kg bentazon.

3 Mycket god effekt, >90%  
2 God effekt, 70-90%  
1 Måttlig effekt, 40-70%  
- Svag effekt, <40%  
Ingen markering = Uppgift saknas

**LÄS ALLTID ETIKETTEN FÖRE ANVÄNDNING!**

# Anmärkningar

## B – Behandlingstidpunkt

1. Efter sådd, senast 2-4 dagar före uppkomst.
2. Ärterna 3-8 cm höga, senast när ärterna har två noder.
3. Åkerböborna 3-8 cm höga.
4. Ärterna 3-5 cm höga.

## Ö – Övrigt

1. Vid torka är målla svårbekämpad med Basagran SG. Förstärkt effekt mot målla kan erhållas genom tillsats av olja vilket dock ökar risken för påverkan på grödan.
2. Ogräseffekterna gäller när ogräsen är små och i god tillväxt. Om tillväxten är sämre, såbädden lite grövre och jorden har hög mull- och /eller lerhalt bör den högre dosen väljas. Fenix bekämpar både uppkomna och icke uppkomna ogräs. Fenix är i första hand ett kontaktverkande medel och har därmed god effekt även vid torra förhållanden.
3. Välta innan behandling (fin ytstruktur och god markfukt för optimal effekt), gärna en morgonsprutning.
4. Välta innan behandling (fin ytstruktur och god markfukt för optimal effekt), gärna en morgonsprutning. Lägst 200 l vatten/ha för att uppnå god täckning av jordytan. Om torra förhållanden tillsätt 1,0 l Renol/ha för att stabilisera jordytan.
5. Mycket god effekt på spillraps.

# Majs

# Lin

Behandling Preparat Dos i gram, liter, kg eller tabletter/ha	Prep kostn april 2013 (kr/ha)	Fodermajs	Sockermajs	Baldersbrå	Dån	Förgätmigej	Målla	Nattskatta	Penningört	Pliört	Plister	Snärjmåra	Trampört	Veronika	Viol	Våtarv	Åkerbinda	Åkertistel	Åkersenap	Åkerspergel	Anm	
																					B	Ö

## Majs

1,15 Basagran SG + olja	1020:-	X	X	3		2	2		2	3	-	2	-	-	-	3	1	-	3			1	
2 x 0,5 Callisto	460:-	X	X	3	3	3	3		3	3	3	3	2	3	2	3	2	1	3			5	4
2 x 0,75 Callisto	690:-	X	X	3	3	3	3		3	3	3	3	3	3	3	3	3	3	3			5	4
3 x 0,5 Callisto	690:-	X	X	3	3	3	3		3	3	3	3	3	3	3	3	3	3	3			7	8
2 x 75 MaisTer + 1,0 MaisOil	590:-	X	-	3	3	3	3	3	3	3	3	2		1	3	3	1	2	3	3		6	5, 6
165 Matrigon 72 SG + 0,5 superolja	610:-	X	X	3	-	-	-	2	-	-	-	-	-	-	-	-	2	3	-	-		1	9
165 Matrigon 72 SG + 0,5 superolja + 0,8-1,1 Starane 180	760 - 820:-	X	-	3	3	3	1	2	2	2	2	3	2	-	-	3	3	3		1		1	9
11,25 Harmony 50 SX + 0,5 Callisto+0,1 vätmedel/100 l vatten 7,5 Harmony 50 SX + 0,5 Callisto + 0,1 vätmedel/100 l vatten	655:-	X	-	3	3	3	3	3	3	3	3	3	3	3	2	3	3	-	3	3		2 3	10
30 Titus + 0,1 vätmedel/100 l vatten 20 Titus + 0,1 vätmedel/100 l vatten	500:-	X	-	3	3	3	2	1	3	3	2	3	1	1	2	3	2	3	3	3		2 3	2 2
30 Titus + 0,5 Callisto+ 0,1 vätmedel/100 l vatten 20 Titus + 0,5 Callisto + 0,1 vätmedel/100 l vatten	960:-	X	-	3	3	3	3	3	3	3	3	2		3	2	3	2	3	3	3		2 3	2 2
30 Titus + 11,25 Harmony 50 SX + 0,1 vätmedel/100 l vatten 20 Titus + 7,5 Harmony 50 SX + 0,1 vätmedel/100 l vatten	670:-	X	-	3	3	3	3	1	3	3	3	3	3	1	2	3	3	3	3	3		2 3	2 2
30 Titus + 0,4 Starane 180 + 0,1 vätmedel/100 l vatten 20 Titus + 0,4 Starane 180 + 0,1 vätmedel/100 l vatten	650:-	X	-	3	3	3	2	2	3	3	3	3	2	1	2	3	3	3	3	3		2 3	2 2

## Lin

1 Ally 50 ST	120:-			3	2	2	2		3	3	2	-	2	1	2	3	2		3	3		4	3
20 Gratil 75 WG + vätmedel	180:-			2	3	2	2	-	3	2	-	3	3	-	1	1	3	-	3	-		4	6
0,8 Ally 50 ST + 15 Gratil 75 WG	220:-																					4	7

För bekämpning av gräsgräs i lin se sid 38-41.

**LÄS ALLTID ETIKETTEN FÖRE ANVÄNDNING!**

# Anmärkningar

## B – Behandlingstidpunkt

1. Majsens 3-6 blad.
2. 1:a behandling: Ogräsens hjärtbladstadium – 1:a örtblad.
3. 2:a behandling: 7-10 dagar senare. OBS! Ej efter majsens 6-bladsstadium.
4. Linet behandlas när det är 5-8 cm högt.
5. 1:a behandling när ogräsen har hjärtblad till max 2 örtblad. 2:a behandling 8-10 dagar senare. Behandling senast i majsens 8-bladsstadium.
6. Ogräsens utvecklingsstadium styr spruttidpunkten. Spruta när ogräset precis har kommit upp och innan ogräset börjar att konkurrera med majsens. Oftast används en splitbehandling, 1/3-2/3 av totala dosen sprutas när ogräset har 2 örtblad eller gräset har 2-3 blad, efterföljt av den resterande mängden 10-14 dagar senare. OBS! Ej efter majsens 8-bladsstadium.
7. Behandling sker i majsens utv.st. DC 11-12, 13-14 resp. 15-18.

## Ö – Övrigt

1. Basagran SG + olja är ett komplement till tidigare behandling. Ogräsen max 4 örtblad.
2. Behandling ska ske på majs i god tillväxt och där majsbladen är gröna och torra. Behandla ej på tork- eller vindstressade plantor. Temperaturen ska vara mellan +10-21 °C dagarna runt behandlingen. Rekommenderad vattenmängd 150-250 l/ha. OBS! Endast i vissa sorter. Se aktuell sortlista på DuPonts hemsida [www.dupont.se/agro](http://www.dupont.se/agro). Efterföljande grödor: Stråsåd, majs och potatis. Titus ger även effekt på många gräsogräs. Se "Titus" s. 39.
3. OBS! Tillsätt ej vätmedel.
4. Max 2 behandlingar /säsong. Stressad gröda bör normalt ej bekämpas. Efterföljande år bör ej sockerbetor, spenat, ärter, sallad, kål eller andra grönsaker odlas. Plöj före sådd av vårraps.
5. \* Effekt 3 på åkerbinda om 0,3 l Starane 180 tillsätts. Effekt 3 på trampört och veronika om 0,5-0,75 Callisto tillsätts. Om rikligt med målla tillsätt 0,3 Callisto vid första behandlingen.
6. En behandling kan göras när det är tillväxt i ogräs och gröda, samt temperaturen är över +8 °C. Behandling bör inte ske vid risk för nattfrost. Vid behandling i perioder med mycket varmt väder (temp över 25 °C) kan en behandling ge en övergående guldfärgning/minskad tillväxt av grödan.
7. DuPont (Ally) och Bayer (Gratil) står bakom denna rekommendation. Försöksunderlaget för blandningen är bristfälligt och därför presenteras inga ogräseffekter. En bra vägledning ger dock effektscheman för de enskilda produkterna.
8. Har även mycket god effekt på gråbo och spillpotatis.
9. Olja 0,5 l/ha ska alltid tillsättas Matrigon 72 SG. 165 g Matrigon 72 SG motsvarar 1,2 l av den gamla flytande Matrigon.
10. Behandling ska ske på majs i god tillväxt och där majsbladen är gröna och torra. Behandla ej på tork- eller vindstressade plantor. Temperaturen ska vara mellan +10-21 °C dagarna runt behandlingen. Rekommenderad vattenmängd 150-250 l/ha. OBS! Endast i vissa sorter. Se aktuell sortlista på DuPonts hemsida [www.dupont.se/agro](http://www.dupont.se/agro). Efterföljande år bör ej sockerbetor, spenat, ärter, sallad, kål eller andra grönsaker odlas. Plöj före sådd av vårraps.

### Callisto

Skyddsavstånd bestäms alltid utifrån kolumnen "särskild hänsyn" i Hjälpredan.

# Kvickrotsbekämpning – stubb/vallbrott/trädesbrott

Behandling Preparat Dos i liter, kg/ha	Prep kostn april 2013 (kr/ha)	Anm			
		B	V	G	Ö
<b>Produkt med 360 g glyfosat/l</b>					
Normal förekomst: 3,0 + vätnedel	160:-	1	1	1	1
Kraftig förekomst eller sen behandling: 4,0	200:-	1	1	1	1
Optimala betingelser och liten förekomst: 2,0 + vätnedel	110:-	1	1	1	1
<b>För bästa resultat:</b> <b>(gäller för samtliga glyfosat-produkter)</b> <ul style="list-style-type: none"> <li>▪ Ta bort halm omedelbart efter skörd eller fördela den väl, då täckande halmrester kan hindra återväxt. Bränn inte halm om fältet skall behandlas, då det kan ta över två månader för kvickrotten att uppnå behandlingsbart stadium.</li> <li>▪ Invänta återväxten – minst 3 nya välutvecklade blad på varje kvickrotsplanta.</li> <li>▪ Spruta inte för <b>tidigt!</b> I södra Sverige kan en framgångsrik behandling göras ända in i november.</li> <li>▪ Använd rent vatten. Humusrikt eller mycket hårt vatten kan försämra effekten.</li> <li>▪ Spruta på torr bladmassa.</li> </ul>					

## Exempel på produkt med 360 g glyfosat/l:

Clinic

Glyphogan

Glyphomax Bio

Glyfonova Bio

Jablo

Roundup Bio

**LÄS ALLTID ETIKETTEN FÖRE ANVÄNDNING!**

## Rekommendationer för Roundup Bio/Roundup Max

Kvickrotsskott/ m <sup>2</sup>	Roundup Bio l/ha	Roundup Max kg/ha	Prep kostn april 2013 (kr/ha)
Fler än 10 st.	3-4	1,5-2	225 – 340:- pris saknas
Färre än 10 st.	2-4	1-2	170 – 340:- pris saknas

**VÄTMEDEL tillsätts endast om mer än 50 liter vatten per liter Roundup Bio.**

### Den lägre dosen vid OPTIMALA BETINGELSER

För att uppnå bästa möjliga effekt med 3 l Roundup Bio/1,5 kg Roundup Max måste optimala sprutbetingelser råda. Om en eller flera av betingelserna nedan saknas så vänta med en behandling tills bättre betingelser råder. Om detta inte är möjligt bör dosen höjas till 4 l resp. 2 kg för att få så bra effekt som möjligt.

- + Kvickrotten med minst 3-4 blad och i god tillväxt.
- + Vattenmängden mindre än 200 liter.
- + Över 70% relativ luftfuktighet.
- + Sprutning på förmiddagen.
- + Sprutning på torra plantor (daggfritt).
- + Dagstemperatur över + 15 °C.

### Viktigt att tänka på

- Efter en lång period av torra och hög temperatur är tillväxten i regel dålig. Vänta med en behandling.
- Kraftigt regn, 20-30 mm under ett dygn, sätter också ner kvickrotens tillväxt. Vänta 2-3 dagar med en behandling.
- En enstaka nattfrost, ned till - 5 °C, är ofta positivt för effekten. Ihållande frost är negativt. Vänta då till en period utan frostnätter.
- Hårt vatten minskar effekten. Höj dosen med 0,5 l resp 0,25 kg. Ett annat alternativ är att tillsätta 3-5 kg ammoniumsulfat.
- Jordbearbetning kan utföras först vid synbar missfärgning, normalt efter 5-14 dagar. För Roundup Bio tidigast efter 10 dagar. Efter sena höstbehandlingar kan det dröja 3-4 veckor innan missfärgning kan ses.
- Direktsådd kan ske 3 dagar efter behandling.
- Har Monitor använts på våren kan Roundupdosen halveras om optimala betingelser råder.

# Anmärkningar

## **B – Behandlingstidpunkt**

1. På hösten i stubb och på vallbrott. Behandla när varje kvickrotsplanta har minst tre nya blad.  
Spruta inte för tidigt!

## **V – Väderleksförhållanden**

1. Vid nattfrost – vänta tills frostperioden är över.  
Regn inom 4-6 timmar efter behandling försämrar effekten, för Roundup Max gäller 3 timmar.

## **G – Grödor efter en behandling**

1. Preparaten har ingen efterverkan i marken. Valfri gröda kan odlas kort efter behandlingen.

## **Ö – Övrigt**

1. Använd 50-200 liter vatten/ha

# Kvickrotsbekämpning i växande gröda

Behandling Preparat Dos i gram, liter, kg eller tabletter/ha	Prep kostn april 2013 (kr/ha)	Gröda														
		Höstvete	Rågvede	Hösttråg	Vårvede	Oljevaxter			Lusem	Rödsvingel	Klöverfrö	Sockerbetor	Potatis	Fodermajs	Anm	
						Lin *)	Ärter								B	Ö
Attribut Twin + superolja (60 Attribut + 120 Hussar)	395:-	X		X											5	6
150 Broadway + 0,5 PG26N	330:-				X										6	8
220 Broadway + 0,5 PG26N	470:-	X	X	X											6	8
Chekker Power + superolja (60 MKH Power SG + 120 Chekker)	395:-	X		X											5	6
Enkelbehandling (ettårseffekt) 2,0-3,0 Focus Ultra	335 - 500:-					X	X	X	X	X	X	X	X		2	
Dubbelbehandling (flerårseffekt) 2,0-3,0 Focus Ultra vid varje behandlingstillfälle	670 - 1000:-											X			1	
Dubbelbehandling 100 Maister + MaisOil 50 MaisTer + MaisOil	590:-												X		3	7
Enkelbehandling 100-150 MaisTer + MaisOil	395 - 590:-												X		3	7
20-25 Monitor + vätmedel	330 - 410:-	X	X	X											5	
Enkelbehandling (ettårseffekt) 0,35-0,4 Select + 0,35-0,4 Renol	275 - 315:-					X									2	4
Enkelbehandling (ettårseffekt) 0,5 Select + 0,5 Renol	395:-					X	X								2	1
Enkelbehandling (flerårseffekt) 0,75-1,0 Select + 0,75-1,0 Renol	590 - 785:-									X					2	2
Enkelbehandling (flerårseffekt) 0,75-1,0 Select + 0,75-1,0 Renol	590 - 785:-										X	X			2	5
Dubbelbehandling (flerårseffekt) 0,5 Select + 0,5 Renol vid varje behandlingstillfälle	785:-										X	X			1	
Dubbelbehandling 30 Titus + 0,1 vätmedel/100 l vatten 20 Titus + 0,1 vätmedel/100 l vatten	500:-												X	X	3	3
Enkelbehandling 50 Titus + 0,1 vätmedel/100 l vatten	490:-												X	X	4	3

\*) OBS! Focus Ultra får endast användas i lin till tekniskt ändamål, ej livsmedel.  
Select får användas i allt lin.

# Anmärkningar

## B – Behandlingstidpunkt

1. Dubbelbehandling:  
Första sprutningen då kvickrotsplantan har 2-4 blad.  
Andra sprutningen 3-4 veckor senare, när kvickrotens återväxt utvecklat 2-3 blad.
2. Enkelbehandling:  
Kvickrotsplantan 3-5 blad
3. Dubbelbehandling:  
Första sprutningen då kvickroten har 3-4 blad.  
Andra sprutningen efter ca 7-10 dagar.  
Ej efter majsens 8-blad (MaisTer), 6 bladstadium (Titus).
4. Kvickroten 4-6 blad. Ej efter majsens 6-bladstadium.
5. Kvickroten 2-4 blad.  
Grödan DC 21-32.
6. Kvickroten 3-4 blad  
Grödan DC 30-32

## Ö – Övrigt

1. Ärtor kan reagera med en övergående mörkfärgning.
2. Alternativt en delad behandling; höst (oktober) 0,5 Select + 0,5 Renol, vår 0,5 Select + 0,5 Renol.
3. OBS! Endast i vissa sorter. Se aktuell sortlista på DuPonts hemsida [www.dupont.se/agro](http://www.dupont.se/agro).  
Efterföljande grödor: Stråsåd, majs och potatis.  
Se "Titus" s. 39.
4. Höstoljeväxter: 0,4. Vår oljeväxter: 0,35.
5. Vid sen behandling (max 5 blad), eller vid torkstress, ska alltid den högre dosen väljas.
6. Sådd av höstoljeväxter är möjlig efter en grundlig bearbetning av jorden alternativt plöjning
7. Blanda alltid med MaisOil.
8. Blanda alltid med PG26N. Efterföljande grödor: inga restriktioner.

## Attribut Twin/Chekker Power

**Blandbarhet:** Tankblandning är möjlig med Bacara, Gratil 75 WG, MCPA 750.

**Efterföljande grödor:** Grödor som ingår i en normal växtföljd kan odlas året efter en behandling. Samma år kan höstoljeväxter sås efter grundlig bearbetning av jorden alternativt plöjning.

**Långtidseffekt - kvickrot:** Om mycket kvickrot, behandla med en glyfosat-produkt efter skörd.

## Monitor

**Blandbarhet:** Tankblandning är möjlig med bl a Ally 50 ST, Ariane S, Express 50 SX, Harmony Plus 50 SX, MCPA 750, Matrigon 72 SG, Primus, samtliga fungicider och manganpreparat. Vätmedel ska alltid tillsättas, även vid tankblandning. Örtograsseffekt se s.10.

**Efterföljande grödor:** Plöj före sådd av höstraps. Odlas ej grönsaker eller sockerbeter året efter en behandling.

**Dos:** Den högre dosen i en gröda som är dåligt etablerad eller kortstråig och om mycket kvickrot.

**Långtidseffekt - kvickrot:** För att säkerställa en mycket god långtidseffekt mot kvickrot ska en uppföljande sprutning göras (direkt efter skörd, halm får ej täcka) med Roundup Bio/Roundup Max. Dos 1,5-3,0 l/0,75-1,5 kg. Den lägre dosen vid goda tillväxtbetingelser.

**Fånggröda:** Max. 18,75 g Monitor vid insådd av fånggröda.

## Focus Ultra

**Blandbarhet:** Tankblandning är möjlig med bl a Pyramin DF, Butisan Top, Matrigon 72 SG, pyretrioider och Solubor. Vid blandning med Matrigon väljs den höga dosen.

**Karenstid:** Behandling av jordgubbar och lök får ej ske senare än 40 dagar före skörd. Behandling av blomkål, bönor, morötter, selleri, sockerbeter och vitkål får ej ske senare än 60 dagar före skörd.

**Behandlingstidpunkt:** En högsta dos om 6 l/ha får användas i raps och rybs senast i 6-örtbladstadiet. En högsta dos om 4 l/ha får användas i raps och rybs före begynnande knoppstadium och i ärter fram till 2-nodstadiet.

**Tidsintervall till andra behandlingar:**

Boxer, Sencor i potatis; minst 7 dagar före och efter behandling  
Goltix i sockerbeter; minst 3 dagar före och efter behandling  
Radrensning; 14 dagar före och efter behandling

## Select

**Blandbarhet:** Tankblandning är möjligt med bl a Butisan Top, Matrigon 72 SG, Sumi-alpha eller Mavrik (dvs vattenbaserade pyretrioider), Mospilan, mangan och bor. Blandning med andra ogräsmedel än B.Top/Matrigon 72 SG kan ge en sämre effekt av Select och ett intervall på 3-5 dagar rekommenderas mellan behandlingarna (gäller även Fenix och Select i ärter).

**Karenstid:** Behandling får inte ske senare; av potatis än 35 dagar före skörd, av sockerbeter och morötter än 60 dagar före skörd, av jordgubbar och lök än 40 dagar före skörd, av lin än 70 dagar före skörd.

**Behandlingstidpunkt:** Oljeväxter behandlas före begynnande knoppstadium (knopparna ännu täckta av blad). Lin och klöverfrö får behandlas fram till begynnande blomning samt ärter fram till 2-nodsstadiet. Höstbehandling får ej ske senare än 1 november.

**Tidsintervall till andra behandlingar:**

annat ogräsmedel än B.Top/Matrigon 72 SG 3-5 dagar  
Radrensning 7 dagar

**Övrigt:** Mycket god effekt mot de flesta gräsogräs, se vidare sid 41 under Ö – Övrigt 4.

## Titus

**Blandbarhet:** Tankblandning är möjlig med bl a Sencor, Sumi-alpha och samtliga svampmedel.

**Karenstid:** Ingen karenstid i potatis.

Tidsintervall till andra behandlingar: Olja 5 dagar.

**Efterföljande grödor:** Stråsåd, majs och potatis.

## Broadway

**Blandbarhet:** Tankblandning är möjlig bl.a. med Legacy/Diflanil och Primus.

**Efterföljande grödor:** Inga restriktioner

**Behandlingstidpunkt:** Vid behandling i DC 21-29 är max dos 165 g, vid behandling i DC 30-39 är max dos 220 g.

**Övrigt:** För att förebygga resistens ska Broadway inte användas när höstbehandling har utförts med Atlantis eller Lexus.

**LÄS ALLTID ETIKETTEN FÖRE ANVÄNDNING!**

# Flyghavre

Behandling Preparat Dos i gram, liter, kg eller tabletter/ha	Prep kostn april 2013 (kr/ha)	Gröda											Anm											
		Höstvete	Höstråg	Rågvede	Vårvede	Korn	Insådd	Höstoljevåxter	Våroljevåxter	Lin *)	Sockerbetor	Potatis	Ärter	Majs	Åkerböror	Klöverfrövall	Lök	Morötter	Jordgubbar	B	K	M	V	Ö
Attribut Twin + superolja (60 Attribut +120 Hussar)	395:-	X			X														5	1			2	
220 g Broadway + 0,5 l PG26N	470:-	X	X	X															7				6	
Chekker Power + superolja (60 MKH Power SG + 120 Chekker)	395:-	X			X														5	1			2	
1,0 Event Super + 0,5 superolja	380:-	X	X	X	X	X	X	e j											3	2	2	2	1	
1,5-2,0 Focus Ultra	250 - 335:-						X	X	X	X	X	X	X	X	X	X	X	X	2	1	1		3	
Enkelbehandling 75 MaisTer + MaisOil	295:-												X	foder					6			3	5	
Dubbelbehandling 50-75 MaisTer + MaisOil vid varje behandlingstillfälle	395 - 590:-												X	foder					6			3	5	
Dubbelbehandling 12,5 Monitor + vätningsmedel vid varje behandlingstillfälle	420:-	X		X	X														4	1			2	
0,3-0,35 Select + 0,3-0,35 Renol	235 - 275:-						X	X											1	1	1	1	4	
0,3-0,5 Select + 0,3-0,5 Renol	235 - 395:-							X	X	X	X		X	X	X	X	X	X	1	1	1	1	4	
Dubbelbehandling 30 Titus + 0,1 vätningsmedel /100 l vatten 20 Titus + 0,1 vätningsmedel /100 l vatten	500:-												X	X					4					

Effekten av samtliga preparat är normalt mer än 95% effekt.

\*) OBS! Focus Ultra får endast användas i lin till tekniskt ändamål, ej livsmedel.  
Select får användas i allt lin.

**LÄS ALLTID ETIKETTEN FÖRE ANVÄNDNING!**

# Anmärkningar

## B – Behandlingstidpunkt

1. Flyghavre: 1-3 blad lägre dosen, 3-5 blad högre dosen.
2. Flyghavre: 2-4 blad Observera karenstider i olika grödor.
3. Optimal behandlingstidpunkt:  
Höstsäd - i grödans utvecklingsstadie DC 13-21.  
Vårsäd – i grödans utvecklingsstadie DC 13-15.
4. Första: flyghavre 1-3 blad  
Andra: 10 dagar senare.
5. Flyghavren 1-3 blad.
6. När flyghavren har 2-3 blad. Ej efter majsens 8 bladstadium.
7. Flyghavren 3-4 blad.  
Grödan DC 30-32

## K – Kan blandas med

1. Se preparatinformation s. 39.
2. Bl. a. Balance SX, Express 50 SX, Gratil 75 WG, Harmony Plus 50 SX.

## M – Minsta tid till annan bekämpning

1. Se preparatinformation s. 39.
2. Ally 50 ST, Ariane S, Balance SX, Basagran SG, MCPA 750, Starane XL och Starane 180 + Express 50 SX/Harmony Plus 50 SX minst 12 dagar före eller efter behandling.

## V – Väderleksförhållanden

1. Goda tillväxtbetingelser, speciellt god markfukt, ger bäst effekt. Regn 1 timme efter behandling försämrar inte effekten.
2. Bäst effekt uppnås vid behandling av saftspända flyghavreplantor i god tillväxt. Vid dålig tillväxt (t ex torka) vänta med behandling tills tillväxten kommit igång igen.
3. En behandling kan göras när det är tillväxt i ogräs och gröda, samt temperaturen är över +8 °C. Behandling bör inte ske vid risk för nattfrost. Vid behandling i perioder med mycket varmt väder (temp över +25 °C) kan en behandling ge en övergående gulffärgning/minskad tillväxt av grödan.

## Ö – Övrigt

1. Insådd med vallgräs (ej timotej) och klöver.
2. Även effekt mot kvickrot, lostaarter, åkerven och örtogräs.
3. Även effekt mot kvickrot, renkavle, spillsäd och åkerven.
4. Även effekt mot hirs, hundäxing, lostaarter, kvickrot, rajgräsarter, ren- och kärrkavle, spillsäd, timotej, vit-kärr- och ängsgröe, åkerven, ängs- och rödsvingel.
5. Blanda alltid med MaisOil.
6. Blanda alltid med PG26N. Inga restriktioner för efterföljande gröda.

## UTVECKLINGSSTADIER HOS STRÅSÄD

(Zadoks *et al.* Weed Research 1974, samt Tottman, Ann. appl. Biol. 1987)

- Regler**
- Graderingen avser huvudskott. I stadium 21–29 dock även sidoskott.
  - Ibland finns flera stadier på en planta - notera det högsta.
  - Vid gradering av fält anges det stadium som minst hälften av plantorna befinner sig i. Vid gränsvärdet – ange det högre.
  - Ett blad anses vara utvecklat när dess snärp (hinnan vid övergången mellan bladslidan och bladskivan) kommit fram.

### Kod Beskrivning

#### GRONING

- 00 torr kärna  
 01 kärnan börjar ta upp vatten  
 02 -  
 03 kärnan svulld  
 04 -  
 05 roten växer ut från kärnan  
 06 -  
 07 koleoptilen växer ut från kärnan  
 08 -  
 09 första bladet just frambrutande vid koleoptilens spets

#### GRODDPLANTANS UTVECKLING

- 10 första bladet utanför koleoptilen  
 11 1 blad utvecklat  
 12 2 blad utvecklade  
 13 3 blad utvecklade  
 14–19 4-9 blad utvecklade

#### BESTOCKNING

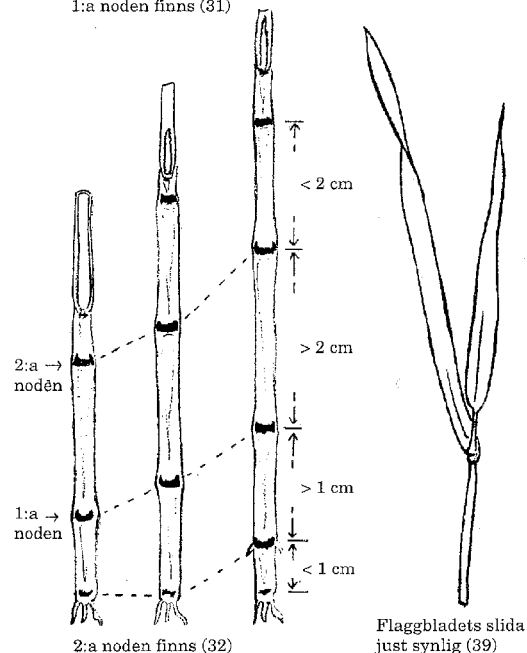
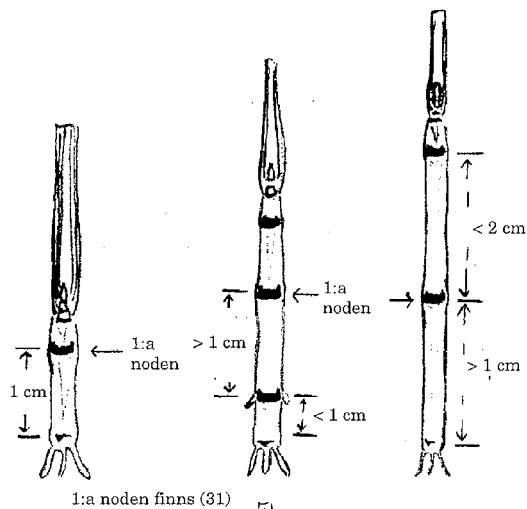
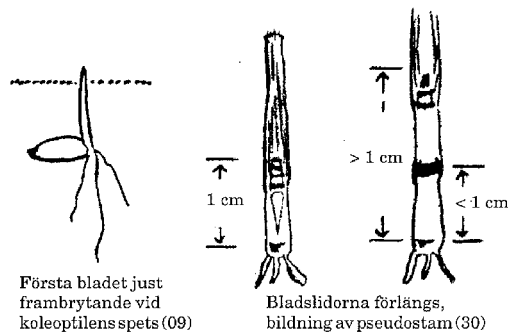
- 20 endast huvudskottet utvecklat  
 21 huvudskott och 1 sidoskott  
 22 huvudskott och 2 sidoskott  
 23 huvudskott och 3 sidoskott  
 24–29 huvudskott och 4-9 sidoskott

#### STRÅSKJUTNING

- 30 bladslidorna förlängs, avståndet från bas till axanlag är 1 cm eller mer  
 31 1 nod finns; avståndet från bas till 1:a noden är 1 cm eller mer  
 32 2 noder finns; från bas till 1:a noden - 1 cm eller mer, mellan 1:a och 2:a noden 2 cm eller mer  
 33 3 noder finns; som ovan, avståndet mellan nod 2 och 3 är 2 cm eller mer  
 34–36 4-6 noder finns  
 37 flaggbladet just synligt  
 38 -  
 39 flaggbladets slida just synlig

#### AXETS VIDGNING

- 40 flaggbladets slida utväxande  
 41 -  
 42 flaggbladets slida börjar vidgas  
 43 -  
 44 flaggbladets slida vidgad  
 45 -  
 46 flaggbladets slida öppnar sig  
 47 -  
 48 axets första agnar eller borstspetsar just synliga  
 49



# Utvecklingsstadier

## UTVECKLINGSSKALA FÖR OLJEVÄXTER

### GRONING

- 00 Torrt frö
- 01 Fröet börjar ta upp vatten
- 03 Fröet svällt
- 05 Roten växer ut från fröet
- 07 Hypokotyl med hjärtblad växer ut från fröet
- 09 Hjärtbladen växer genom markytan



10



11



12

### BLADUTVECKLING

- 10 Hjärtbladen helt utvecklade
- 11 1 örtblad utvecklat (ej hopviktt)
- 12 2 örtblad utvecklade
- 13 3 örtblad utvecklade
- 14-18 4-8 örtblad utvecklade
- 19 9 eller fler örtblad utvecklade



13



32

### PLANTSTRÄCKNING

- 30 Plantorna börjar sträcka sig
- 31 1 internod synligt förlängd
- 32 2 internoder synligt förlängda
- 33 3 internoder synligt förlängda



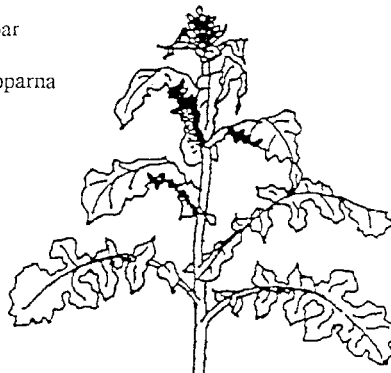
51 (detalj)

### KNOPPSTADIUM

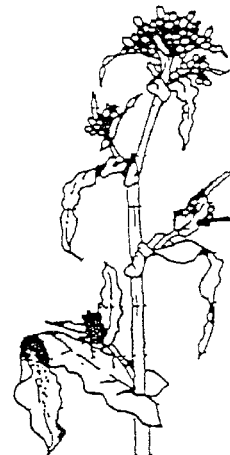
- 50 Blomknoppar finns, täckta av blad mitt i bladrossetten
- 51 Blomknoppar synliga ovanifrån ("gröna knoppar")
- 52 Blomknoppar fria, i nivå med de yngsta bladen
- 53 Blomknoppar fria, står över de yngsta bladen
- 55 Toppskottet; individuella blomknoppar synliga, men fortfarande slutna
- 57 Sidoskottet; individuella blomknoppar synliga, men fortfarande slutna
- 59 Första kronbladen synliga, blomknopparna fortfarande slutna ("gula knoppar")



53 (detalj)



55



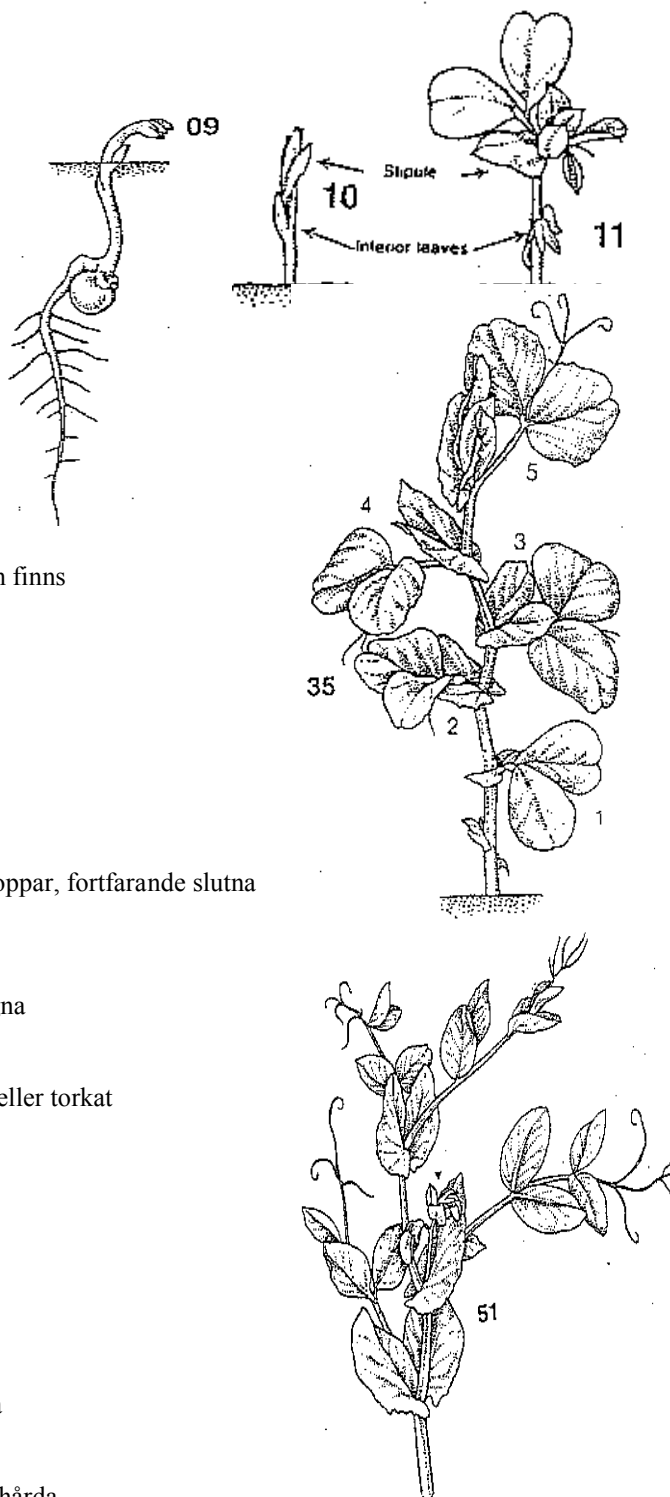
57

# Utvecklingsstadier

## UTVECKLINGSSTADIER FÖR ÄRTER

Feller et al ., 1995

- GRONING**
- 00 Torrt frö  
 01 Fröet börjar ta upp vatten  
 03 Fröet svällt  
 05 Roten börjar växa ut från fröet  
 07 Skott växer ut från fröet  
 08 Skott växer mot markytan  
 09 Skott växer genom markytan
- BLADUTVECKLING**
- 10 Första bladet ej utvecklat  
 11 Första bladet eller klänget utvecklat  
 12 2 blad/klängen utvecklade  
 13 3 - " -  
 1X X:e bladet/klänget utvecklat  
 19 9 eller fler blad/klängen utvecklade
- PLANTSTRÄCKNING**
- 30 Begynnande plantsträckning  
 31 1 synligt förlängd internod finns (första internoden finns  
 nedanför noden med det första bladet)  
 32 2 synligt förlängda internoder finns  
 3x x - " -  
 39 9 eller fler - " -
- KNOPPSTADIUM**
- 51 Första blomknopparna synliga, ej täckta av blad  
 55 Individuella blomknopparna synliga, ej täckta av  
 blad, men fortfarande slutna  
 59 Första kronbladen synliga, många individuella knoppar, fortfarande slutna
- BLOMNING**
- 60 Första blomman utslagen  
 61 Begynnande blomning, 10% av blommorna utslagna  
 63 30% av blommorna utslagna  
 65 Full blomning, 50% av blommorna utslagna  
 67 Blomningen avtar, de flesta kronblad har fallit av eller torkat  
 69 Avslutad blomning
- BALJSÄTTNING**
- 71 10% av baljorna har nått full längd  
 72 20% - " -  
 7X X0% - " -  
 79 Baljorna har nått full storlek och är fullmatade
- MOGNAD**
- 81 10% av baljorna är mogna, ärtorna torra och hårda  
 83 30% - " -  
 8X X0% - " -  
 89 Fullmoget, alla baljor är mogna, ärtorna torra och hårda
- NEDVISSNING**
- 97 Plantan vissnen  
 99 Skörd



# Preparat – aktiv substans och egenskaper

Preparat	Kem.företag	Aktiv substans g/kg, g/l eller %	Regnfasthet (cirkatid)	Verkningsätt (blad- och/eller jordverkan) Systemisk och/eller Kontaktverkande	Duschkvalitet
Ally 50 ST	DuPont	metsulfuronmetyl, 50 vikt-%	1-2 tim	blad/jordverkan, S	fin-medium
Ally Class	DuPont	metsulfuronmetyl, 10 vikt-%, karfentrazonetyl, 40 vikt-%	1-2 tim	blad/jordverkan, S och K	fin-medium
Ariane S	Dow	200 g MCPA + 20 g klopyralid + 40 g fluroxiypyr	2 tim	bladverkan, S	medium
Atlantis OD	Bayer	10 g mesosulfuron + 2 g jodsulfuron	4-6 tim	blad/jordverkan, S	fin-medium
Attribut SG 70	Bayer	propoxycarbazon, 70 vikt-%	2 tim	blad/jordverkan, S	fin-medium
Attribut Twin	Bayer	300 g Attribut SG 70 + 600 g Hussar/förpackning	4-6 tim		fin-medium
Bacara	Bayer	250 g flurtamon+ 100 g diflufenikan	4-6 tim	blad/jordverkan, K	medium
Balance SX	DuPont	tribenuronmetyl, 25 vikt-% tifensulfuronmetyl, 25 vikt-%	1 tim	bladverkan, S	fin-medium
Basagran SG	BASF	bentazon, 87 vikt-%	5 tim	bladverkan, K	fin
Betanal Power	Bayer	160 g desmedifam + 160 g fenmedifam	2-3 tim	bladverkan, K	fin
Betasana Duo	Uniphos	80 g desmedifam + 80 g fenmedifam	2 tim	bladverkan, K	
Boxer	Syngenta	800 g prosulfokarb	-	jordverkan	grov
Broadway	DOW	22,8 g florasulam + 68,3 g pyroxsulam	1 tim	bladverkan, S	fin-medium
Butisan Top	BASF	375 g metazaklor + 125 g kvinmerak	1 tim	blad/jordverkan, S	fin-grov
Callisto	Syngenta	100 g mesotrion		blad/jordverkan, S	fin-medium
CDQ SX	DuPont	tribenuronmetyl, 22,2 vikt-% metsulfuronmetyl, 11,1 vikt-%	1-2 tim	blad/jordverkan, S	fin-medium
Centium 36 CS	NA	360 g klomazon	-	jordverkan	grov
Chekker	Bayer	12,5 g jodsulfuron + 125 g amidosulfuron	4-6 tim		
Chekker Power	Bayer	300 g MKH Power SG 70 (se Attribut SG 70) + 600 g Chekker/förpackning	4-6 tim	blad/jordverkan, S	fin-medium
ComboPac SX	DuPont	300 g Harmony Plus 50 SX + 240 g Eagle (se Gratil)/förpackn			
Diflanil	NA	500 g diflufenikan	1 tim	blad/jordverkan, K	medium
Ethosat	M-A	500 g etofumesat	2 tim	bladverkan, S och K	fin
Event Super	Bayer	70 g fenoxaprop-P	1 tim	bladverkan, S	fin
Express 50 SX	DuPont	tribenuronmetyl, 50 vikt-%	1 tim	bladverkan, S	fin-medium
Fenix	NA	600 g aklonifen	6 tim	blad/jordverkan, K	medium
Fiesta T	BASF	360 g kloridazon + 60 g kvinmerak	1 tim	blad/jordverkan, S	fin-grov
Focus Ultra	BASF	100 g cykloksidim	1 tim	bladverkan, S	fin
Fox	M-A	480 g bifenox	4 tim	bladverkan, K	
Galera	DOW	267 g klopyralid + 67 g picloram	6 tim	bladverkan, S	fin-medium

# Preparat – aktiv substans och egenskaper

Preparat	Kem.företag	Aktiv substans g/kg, g/l eller %	Regnfasthet (cirkatid)	Verkningsätt (blad- och/eller jordverkan) Systemisk och/eller Kontaktverkande	Duschkvalitet
GoldPac 50 SX	DuPont	150 g Express 50 SX +5 l Tomahawk/förpackn.			
Goltix WG/SC	NA / M-A	700 g metamitron	1-2 tim	blad/jordverkan, S	
Gratil 75 WG	Bayer	amidosulfuron, 75 vikt-%	1-2 tim	bladverkan, S	medium
Gullviks Star	DuPont	10 tabl Ally + 2 x 3 l DuGal (se Starane 180)/förpackning			
Harmony 50 SX	DuPont	tifensulfuronmetyl, 50 vikt-%	1 tim	bladverkan, S	fin-medium
Harmony Plus 50 SX	DuPont	tifensulfuronmetyl, 33 vikt-% + tribenuronmetyl, 17 vikt-%	1 tim	bladverkan, S	fin-medium
Hussar	Bayer	50 g jodsulfuron	4-6 tim	bladverkan, S	fin-medium
Kemifam Power	Bayer	160 g desmedifam + 160 g fenmedifam	2-3 tim	bladverkan, K	fin
Kerb FLO 400	Dow	400 g propyzamid	-	jordverkan, S	grov
Legacy	M-A	500 g diflufenikan	1 tim	blad/jordverkan, K	medium
Lexus 50 WG	DuPont	flupyrsulfuronmetyl, 50 vikt-%	1-2 tim	blad/jordverkan, S	fin-medium
MaisTer	Bayer	foramsulfuron, 30 vikt-% + jodsulfuron, 1 vikt-%	2 tim	bladverkan, S	fin-medium
Matricon 72 SG	Dow	klopyralid, 72 vikt-%	6 tim	bladverkan, S	fin-medium
MCPA 750	Nufarm	750 g MCPA	4 tim	bladverkan, S	
Monitor	Monsanto	800 g sulfosulfuron	2 tim	bladverkan, S	
Nimbus CS	BASF	250 g metazaklor + 33,3 g clomazone	-	jordverkan, S	medium-grov
Primus	Dow	50 g florasulam	1 tim	bladverkan, S	fin-medium
Pyramin DF	BASF	650 g kloridazon	1 tim	blad/jordverkan	fin-grov
Reglone	Syngenta	200 g dikvat	10 min.	bladverkan, K	medium
Roundup Bio	Monsanto	360 g glyfosat	4-6 tim	bladverkan, S	medium
Roundup Max	Monsanto	680 g glyfosat	3 tim	bladverkan, S	
Safari 50 DF	DuPont	triflursulfuronmetyl, 50 vikt-%	1-2 tim	bladverkan, S	fin-medium
Select 240 EC	NA	240 g kletodim	1 tim	bladverkan, S	medium
Sencor	Bayer	700 g metribuzin	2 tim	blad/jordverkan, S	medium
Spotlight Plus	NA	60 g karfentrazonetyl, inkl olja	1 tim	bladverkan, K	fin-medium
Starane 180	Dow	180 g fluroxipyr	1 tim	bladverkan, S	fin-medium
Starane XL	Dow	100 g fluroxipyr + 2,5 g florasulam	1 tim	bladverkan, S	fin-medium
Titus 25 WSB	DuPont	250 g rimsulfuron	1-2 tim	bladverkan, S	fin-medium
Tomahawk	M-A	180 g fluroxipyr	1 tim	bladverkan, S	fin-medium
Trimmer 50 SG	M-A	tribenuronmetyl, 50 vikt-%	1 tim	bladverkan, S	fin-medium

# Preparat – aktiv substans och egenskaper

För mer information se resp. företags hemsida:

www.agro.basf.se  
 www.bayer.se  
 www.dowagro.se  
 www.dupont.se/agro  
 www.mabeno.com (Makhteshim-Agan)  
 www.monsanto.se  
 www.nordiskalkali.se  
 www.nufarm.se  
 www.syngenta.se  
 www.uniphos.com

## Preparatformuleringar

förkortning	dosering/ha	svensk förklaring	engelsk förklaring
CS	liter	kapselsuspension	capsule suspension
DF	gram	minigranulat	dry flowable
EC	liter	flytande koncentrat som ger en emulson i vatten	emulsifiable concentrate
OD	liter	oljedispersion	oil dispersion
SC	liter	flytande koncentrat som ger en suspension i vatten	suspension concentrate
SG	gram	vattenlösligt granulat	water soluble granules
SX	gram	mikrogranulat	
T (ST)	tabletter	tablett som löses upp och ger en suspension i vatten	tablet
WG	gram	granulat som uppslammas och finfördelas i vatten	waterdispersible granules
WSB	gram	mikrogranulat i vattenlösliga påsar	

## Produkter med samma eller liknande aktiva substans och produkter som får säljas under flera namn

Preparat	Reg nr	Aktiv substans			Övrigt
		tribenuronmetyl	tifensulfuronmetyl	metsulfuronmetyl	
Express 50 SX	4956	50 vikt-%	-	-	
Trimmer 50 SG	5020	50 vikt-%	-	-	
Nuance	5012	75 vikt-%	-	-	
CDQ SX	5057	22 vikt-%	-	11 vikt-%	
Harmony 50 SX	4756	-	50 vikt-%	-	
Harmony Plus 50 SX	4957	17 vikt-%	33 vikt-%	-	
Balance 50 SX	5036	25 vikt-%	25 vikt-%	-	25 g Balance SX motsvarar: 12,5 g Express 50 SX + 12,5 g Harmony 50 SX
		<b>fluroxipyr</b>	<b>florasulam</b>		
Starane 180	3838	180 g	-		
DuGal	3838	180 g	-		annat handelsnamn för Starane 180
Spitfire	3838	180 g	-		annat handelsnamn för Starane 180
Flurostar 200	5019	29,4 vikt-%	-		
Tomahawk 180 EC	4460	180 g	-		
Primus	4552	-	50 g/l		
Starane XL	4686	100 g	2,5 g		
Spitfire XL	4686	100 g	2,5 g		annat handelsnamn för Starane XL 1,0 l Starane XL/Spitfire XL motsvarar: 0,55 l Starane 180/Spitfire 180 + 50 ml Primus
		<b>diflufenikan</b>			
Diflanil	4989	42 vikt-%			
Legacy	5002	42 vikt-%			
		<b>MCPA</b>			
Nufarm MCPA 750	3236	750 g			
Hormotex 750	3247	750 g			
Örtex	3247	750 g			annat handelsnamn för Hormotex 750
		<b>amidosulfuron</b>			
Eagle WG	4844	75 vikt-%			
Gratil 75 WG	4232	75 vikt-%			







Jordbruksverket  
551 82 Jönköping  
Tfn 036-15 50 00 (vx)  
E-post: [jordbruksverket@jordbruksverket.se](mailto:jordbruksverket@jordbruksverket.se)  
[www.jordbruksverket.se](http://www.jordbruksverket.se)

ISSN 1652-6023  
BE20



Europeiska jordbruksfonden för  
landsbygdsutveckling: Europa  
investerar i landsbygdsområden